

# 白鷗大学ファクトブック 2023



2023年11月1日

# 目次

## 1.組織

1-1. 組織図 .....	2
1-2. 教員数 .....	3
1-3. 職員数 .....	3
1-4. 教員一人当たりの学生数 .....	3

## 2.入試

2-1. 入学者選抜実施状況 .....	4
2-2. エリア別志願者・合格者数一覧 .....	5

## 3.学生

3-1. 学生数 .....	5
3-2. 休学者数、留年者数、離学者数（除籍・退学） .....	6

## 4.卒業・就職

4-1. 卒業者数・修了者数 .....	6
4-2. 卒業・修了生累計 .....	6
4-3. 公務員採用合格者数 .....	6
4-4. 教員免許状取得者 .....	7
4-5. 就職内定状況 .....	7
4-6. 学部卒業生業種別就職状況 .....	8

## 5.研究

5. 科学研究費助成事業採択状況 .....	8
------------------------	---

## 6.国際交流

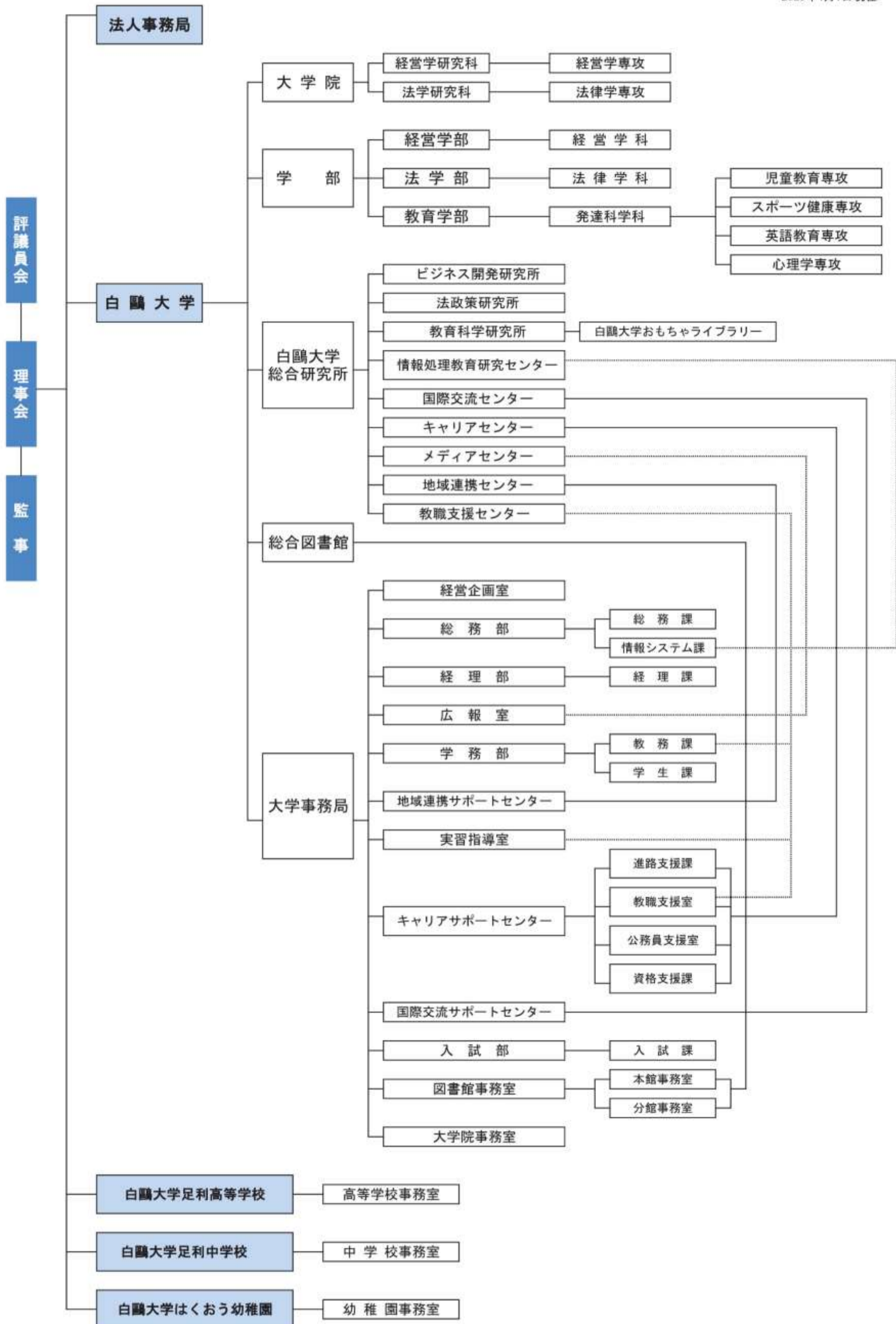
6-1. 海外派遣学生数 .....	9
6-2. 国・地域別留学生総受入数 .....	9
6-3. 国際交流協定機関（10カ国 19大学） .....	9

7.地域貢献 .....	10
--------------	----

8.財務 .....	12
------------	----

1-1. 組織図

2023年4月1日現在



## 1-2. 教員数（令和5年5月1日現在）

学部・学科		専任教員数															設置基準上 必要専任 教員数	備考			
		教授			准教授			講師			助教			助手					計		
		男	女	計	男	女	計	男	女	計	男	女	計	男	女	計			男	女	計
経営学部	経営学科	20	4	24	7	2	9	4	2	6	0	0	0	0	0	0	31	8	39	20	
<b>経営学部 計</b>		20	4	24	7	2	9	4	2	6	0	0	0	0	0	0	31	8	39		
法学部	法律学科	17	3	20	4	2	6	3	1	4	0	0	0	0	0	0	24	6	30	17	
<b>法学部 計</b>		17	3	20	4	2	6	3	1	4	0	0	0	0	0	0	24	6	30		
教育学部	発達科学科	17	12	29	10	5	15	4	4	8	0	0	0	1	1	2	32	22	54	19	
<b>教育学部 計</b>		17	12	29	10	5	15	4	4	8	0	0	0	1	1	2	32	22	54		
大学全体の収容定員に応じ 定める専任教員数		/	/	/	/	/	/	/	/	/	/	/	/	/	/	/	/	/	/	39	
<b>合計</b>		54	19	73	21	9	30	11	7	18	0	0	0	1	1	2	87	36	123	95	

大学院・研究科		専任教員数															設置基準上 必要専任 教員数	備考			
		教授			准教授			講師			助教			助手					計		
		男	女	計	男	女	計	男	女	計	男	女	計	男	女	計			男	女	計
経営学研究科	経営学専攻	大学院経営学研究科及び法学研究科については、経営学部及び法学部の専任教員が兼務している。 【大学院設置基準 第8条】 3 大学院の教員は、教育研究上支障を生じない場合には、学部、研究所等の教員等がこれを兼ねることができる。																			
<b>経営学研究科 計</b>																					
法学研究科	法律学専攻																				
<b>法学研究科 計</b>																					

\* 学長・副学長は含まない。

## 1-3. 職員数（令和5年5月1日現在）

人数		男	女	計
職員	本務職員数	47	49	96
	兼務職員数	7	14	21

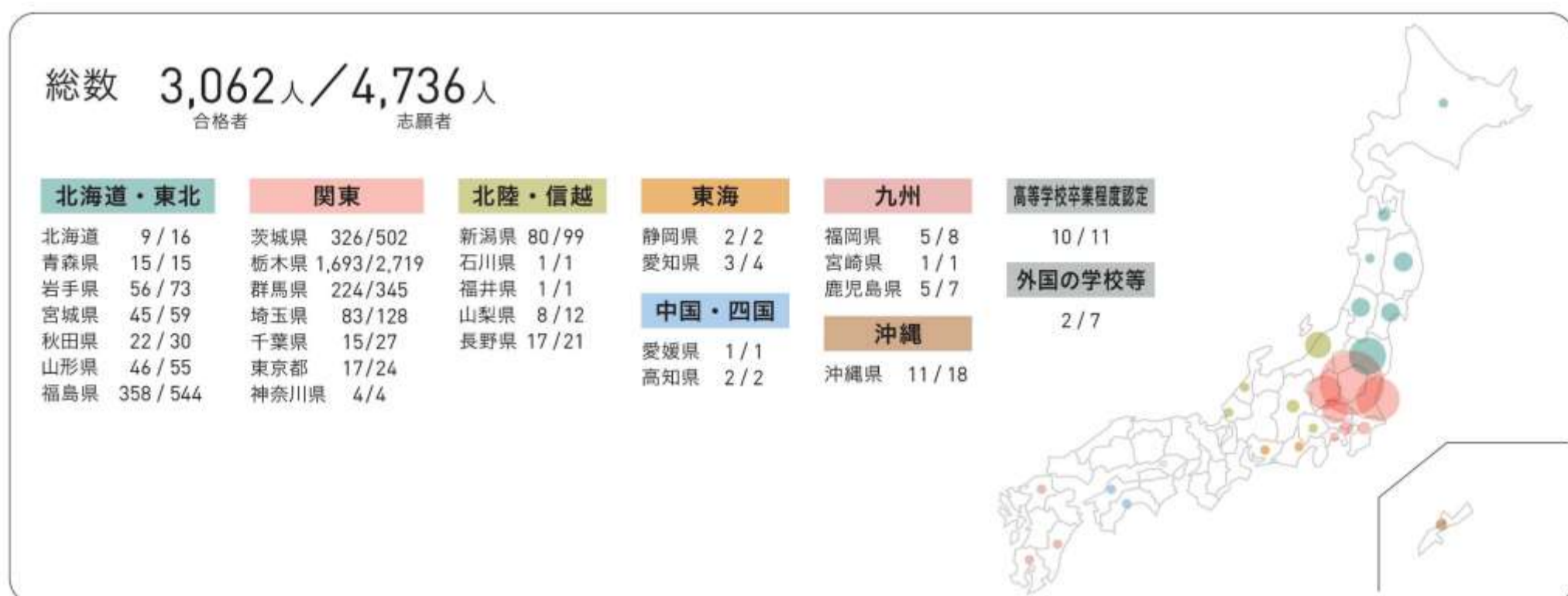
## 1-4. 教員一人当たりの学生数（令和5年5月1日現在）

学部	学生数	専任教員数	非常勤教員数	専任教員一人あたりの学生数	非常勤教員を含む教員一人あたりの学生数
経営学部	1,981	39	24	50.79	31.44
法学部	1,232	30	19	41.07	25.14
教育学部	1,992	54	86	36.89	14.23
<b>合計</b>	5,205	123	129	42.30	20.65

## 2-1. 令和5年度 入学者選抜実施状況

学部	学科・専攻	選抜区分		募集人数	志願者数	受験者数	合格者数	競争率
経営学部	経営	総合型	総合	20	37	37	19	1.9
		学校推薦型	推薦	90	274	274	238	1.2
		学業特待	12月	80	489	486	316	1.5
			1月	80	380	376	236	1.6
			2月	30	142	133	50	2.7
			3月	15	39	35	10	3.5
		一般	一般	40	149	146	95	1.5
		共通テスト利用型	一般	25	97	97	50	1.9
			学業特待	20	77	77	40	1.9
		特別	留学生	若干名	3	3	0	-
計		400	1,687	1,664	1,054	1.6		
法学部	法律	総合型	総合	10	15	15	7	2.1
		学校推薦型	推薦	40	127	126	112	1.1
		学業特待	12月	65	351	340	247	1.4
			1月	60	290	287	186	1.5
			2月	25	111	107	40	2.7
			3月	10	39	38	18	2.1
		一般	一般	30	80	78	61	1.3
		共通テスト利用型	一般	15	64	64	47	1.4
			学業特待	15	81	81	60	1.4
		特別	留学生	若干名	4	4	2	2.0
計		270	1,162	1,140	780	1.5		
教育学部	児童教育	総合型	総合	10	32	32	16	2.0
		学校推薦型	推薦	30	95	95	77	1.2
		学業特待	12月	56	308	299	217	1.4
			1月	56	220	218	151	1.4
			2月	25	81	72	37	1.9
			3月	8	19	17	6	2.8
		一般	一般	15	59	57	45	1.3
		共通テスト利用型	一般	10	60	60	40	1.5
			学業特待	10	66	66	43	1.5
		計		220	940	916	632	1.4
	スポーツ健康	総合型	総合	10	29	29	14	2.1
		学校推薦型	推薦	20	92	92	82	1.1
		学業特待	12月	28	97	92	34	2.7
			1月	26	109	109	60	1.8
			2月	10	41	40	11	3.6
			3月	4	9	8	4	2.0
		一般	一般	10	32	32	24	1.3
		共通テスト利用型	一般	5	21	21	13	1.6
			学業特待	7	25	25	14	1.8
		計		120	455	448	256	1.8
	英語教育	総合型	総合	2	3	3	3	1.0
		学校推薦型	推薦	3	14	14	12	1.2
		学業特待	12月	15	80	79	68	1.2
			1月	12	53	53	42	1.3
			2月	5	19	19	12	1.6
			3月	3	9	9	5	1.8
		一般	一般	3	14	14	11	1.3
		共通テスト利用型	一般	3	10	10	6	1.7
			学業特待	4	13	13	7	1.9
		計		50	215	214	166	1.3
心理	総合型	総合	2	8	8	3	2.7	
	学校推薦型	推薦	2	22	22	18	1.2	
	学業特待	12月	12	104	103	68	1.5	
		1月	10	67	67	39	1.7	
		2月	5	19	19	14	1.4	
		3月	2	4	4	1	4.0	
	一般	一般	2	12	11	4	2.8	
	共通テスト利用型	一般	2	20	20	11	1.8	
		学業特待	3	21	21	16	1.3	
	計		40	277	275	174	1.6	
大学	合計	総合型	総合	54	124	124	62	2.0
		学校推薦型	推薦	185	624	623	539	1.2
		学業特待	12月	256	1,429	1,399	950	1.5
			1月	244	1,119	1,110	714	1.6
			2月	100	413	390	164	2.4
			3月	42	119	111	44	2.5
		一般	一般	100	346	338	240	1.4
		共通テスト利用型	一般	60	272	272	167	1.6
			学業特待	59	283	283	180	1.6
		特別	留学生	若干名	7	7	2	3.5
合計		1,100	4,736	4,657	3,062	1.5		
大学院	経営学研究科			20	3	3	3	1.0
	法学研究科			10	6	6	6	1.0

## 2-2. 令和5年度 エリア別志願者・合格者数一覧



## 3-1. 学生数

学校名		入学者数		1学年		2学年		3学年		4学年		合計			
白鷗大学	学部	経営学部	経営学科	551	男 367 女 184	551	男 367 女 184	468	男 288 女 180	453	男 295 女 158	509	男 345 女 164	1,981	男 1,295 女 686
				入学定員・収容定員	400	400	400	400	400						
				充足率	137.75%	117.00%	113.25%	127.25%	123.81%						
		法学部	法律学科	324	男 201 女 123	324	男 201 女 123	301	男 163 女 138	301	男 190 女 111	306	男 196 女 110	1,232	男 750 女 482
				入学定員・収容定員	270	270	270	270	270						
				充足率	120.00%	111.48%	111.48%	113.33%	114.07%						
	教育学部	発達科学科	503	男 232 女 271	503	男 232 女 271	505	男 218 女 287	487	男 198 女 289	497	男 218 女 279	1,992	男 866 女 1,126	
			入学定員・収容定員	430	430	430	430	430							
			充足率	116.98%	117.44%	113.26%	115.58%	115.81%							
	合計		1,378	男 800 女 578	1,378	男 800 女 578	1,274	男 669 女 605	1,241	男 683 女 558	1,312	男 759 女 553	5,205	男 2,911 女 2,294	
	入学定員・収容定員		1,100	1,100	1,100	1,100	1,100								
	充足率		125.27%	115.82%	112.82%	119.27%	118.30%								
大学院	経営学研究科	3	男 2 女 1	3	男 2 女 1	1	男 1 女 0					4	男 3 女 1		
		入学定員・収容定員	20	20											
		充足率	15.00%	5.00%											
	法学研究科	5	男 4 女 1	6	男 4 女 2	7	男 6 女 1					13	男 10 女 3		
		入学定員・収容定員	10	10											
		充足率	60.00%	70.00%											
合計		8	男 6 女 2	9	男 6 女 3	8	男 7 女 1					17	男 13 女 4		
入学定員・収容定員		30	30												
総合計		1,386	男 806 女 580	1,387	男 806 女 581	1,282	男 676 女 606	1,241	男 683 女 558	1,312	男 759 女 553	5,222	男 2,924 女 2,298		
入学定員・収容定員		1,130	1,130	1,130	1,100	1,100									

\* 学部学科の上段は、令和5年5月1日現在の学生数。入学者数は令和5年4月1日現在の数値（法学研究科は、秋入試入学者含む）

### 3-2. 休学者数、留年者数、離学者数（除籍・退学）（令和5年5月1日現在）

(人)

区分		休学者数			留年者数				離学者数		
		R2年度	R3年度	R4年度	R2年度	R3年度	R4年度	R5年度	R2年度	R3年度	R4年度
学部	経営学部	15	10	20	43	45	62	64	35	26	40
	法学部	11	8	11	18	22	23	21	14	25	21
	教育学部	13	16	17	25	35	25	24	16	27	23
	計	39	34	48	86	102	110	109	65	78	84
大学院	経営学研究科	0	0	0	0	0	0	0	0	0	0
	法学研究科	0	0	1	1	1	0	2	0	0	1
	計	0	0	1	1	1	0	2	0	0	1

\*「休学者数」は、各年度間において、休学した人数を指す。

\*「留年者数」は、各年度の5月1日現在において、所定の修業年限を超えて在学している人数を指す。

\*「離学者数」は、各年度間において、離学した人数を指す。

### 4-1. 令和4年度卒業生数・修了者数（9月卒業生含む）

### 4-2. 卒業・修了生累計（令和5年3月31日現在）

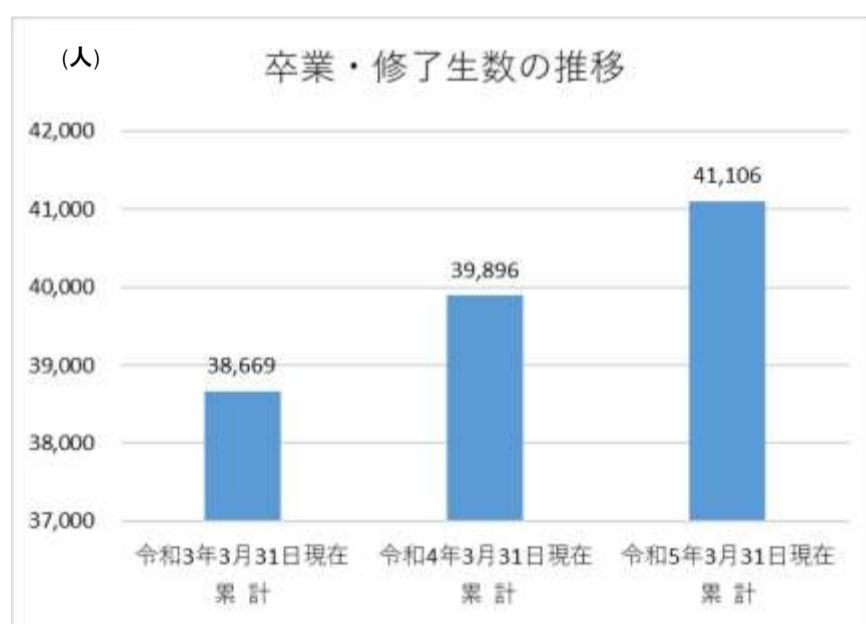
	学部・学科		卒業生・修了生数		
			男	女	計
大 学	経営学部	経営学科	男	258	計 432
			女	174	
	法学部	法律学科	男	180	計 298
			女	118	
	教育学部	児童教育専攻	男	59	計 237
			女	178	
		スポーツ健康専攻	男	64	計 105
			女	41	
		英語教育専攻	男	40	計 76
			女	36	
心理学専攻	男	25	計 58		
	女	33			
合計		男	188	計 476	
		女	288		
合計		男	626	計 1,206	
		女	580		
大 学 院	経営学研究科	男	1	計 1	
		女	0		
	法学研究科	男	2	計 3	
	女	1			
合計		男	3	計 4	
		女	1		
総計		男	629	計 1,210	
		女	581		

\* 秋季修了者含む

(人)

短大※	13,572
大学	27,197
大学院	337
計	41,106

※女子短期大学部は平成17年度をもって廃止



### 4-3. 公務員採用合格者数【職種別】（令和5年3月31日現在）

年度	2020	2021	2022
国家公務員	9	12	18
県職員	4	6	11
市町村職員	30	28	56
市町村（保育士・幼稚園教諭）	8	15	7
警察官	25	32	35
消防官	5	12	10
計	81	105	137

\* 延べ合格者数

#### 4-4. 教員免許状取得者（令和5年3月31日現在）

学科等	免許種	一種免許状										専修免許状			免許取得延べ数	免許取得者数	
		幼稚園教諭	小学校教諭	中学校教諭			高等学校教諭				中学校教諭	高等学校教諭					
				社会	保健体育	英語	公民	商業	保健体育	英語		社会	公民	商業			
2020 大学	経営学部 経営学科	—	—	8	—	—	5	2	—	—	—	—	—	—	15	10	
	法学部 法律学科	—	—	2	—	—	5	—	—	—	—	—	—	—	7	6	
	教育学部 発達科学科	児童教育専攻	小学校教育コース	10	155	—	—	—	—	—	—	—	—	—	—	165	155
			幼児教育・保育コース	82	—	—	—	—	—	—	—	—	—	—	—	82	82
		スポーツ健康専攻	—	—	—	80	—	—	—	—	88	—	—	—	—	168	88
		英語教育専攻	—	—	—	—	40	—	—	—	—	41	—	—	—	81	41
	心理学専攻	—	—	22	—	—	21	—	—	—	—	—	—	—	43	22	
	大学院	経営学研究科 経営学専攻	—	—	—	—	—	—	—	—	—	—	0	0	0	0	0
	大学院	法学研究科 法律学専攻	—	—	—	—	—	—	—	—	—	—	0	0	—	0	0
	計		92	155	32	80	40	31	2	88	41	0	0	0	561	404	
合計		92	155	152			162				0	0		561	404		
2021 大学	経営学部 経営学科	—	—	1	—	—	0	1	—	—	—	—	—	2	2		
	法学部 法律学科	—	—	2	—	—	1	—	—	—	—	—	—	3	2		
	教育学部 発達科学科	児童教育専攻	小学校教育コース	5	155	—	—	—	—	—	—	—	—	—	160	155	
			幼児教育・保育コース	76	—	—	—	—	—	—	—	—	—	—	—	76	76
		スポーツ健康専攻	—	—	—	81	—	—	—	—	84	—	—	—	165	84	
		英語教育専攻	—	—	—	—	37	—	—	—	—	37	—	—	74	37	
	心理学専攻	—	—	24	—	—	19	—	—	—	—	—	—	43	26		
	大学院	経営学研究科 経営学専攻	—	—	—	—	—	—	—	—	—	0	0	0	0	0	
	大学院	法学研究科 法律学専攻	—	—	—	—	—	—	—	—	—	0	0	—	0	0	
	計		81	155	27	81	37	20	1	84	37	0	0	0	523	382	
合計		81	155	145			142				0	0		523	382		
2022 大学	経営学部 経営学科	—	—	0	—	—	1	0	—	—	—	—	—	1	1		
	法学部 法律学科	—	—	2	—	—	3	—	—	—	—	—	—	5	4		
	教育学部 発達科学科	児童教育専攻	小学校教育コース	9	154	—	—	—	—	—	—	—	—	—	163	154	
			幼児教育・保育コース	70	—	—	—	—	—	—	—	—	—	—	—	70	70
		スポーツ健康専攻	—	—	—	75	—	—	—	—	83	—	—	—	158	83	
		英語教育専攻	—	—	—	—	55	—	—	—	—	55	—	—	110	55	
	心理学専攻	—	—	16	—	—	15	—	—	—	—	—	—	31	18		
	大学院	経営学研究科 経営学専攻	—	—	—	—	—	—	—	—	—	0	0	0	0	0	
	大学院	法学研究科 法律学専攻	—	—	—	—	—	—	—	—	—	0	0	—	0	0	
	計		79	154	18	75	55	19	0	83	55	0	0	0	538	385	
合計		79	154	148			157				0	0		538	385		

#### 4-5. 就職内定状況（令和5年3月31日現在）

学部	学科・専攻	卒業者	就職希望者(a)			未就職者		就職率 %
			内定者 (b)	臨採ほか (c)	未定 (d)	進学 (大学院)	進学 (その他在宅等)	
経営	経営	432	373	8	2	4	45	99.5%
法	法律	298	262	2	1	4	29	99.6%
教育	児童教育	237	187	34	0	5	11	100.0%
	スポーツ健康	105	68	26	0	2	9	100.0%
	英語教育	76	52	14	0	4	6	100.0%
	心理学	58	44	3	1	1	9	97.9%
合計		1,206	986	87	4	20	109	99.6%

\* 延べ合格者数。就職率 = (b) + (c) / (a)

大学院	専攻	修了者	進学者	就職者	その他
経営	経営学	1	0	0	1
法	法律学	3	0	2	1
合計		4	0	2	2

※その他には、在職者を含む。



#### 4-6. 学部卒業生業種別就職状況（令和5年3月31日現在）

年度		2020							2021							2022								
卒業者数		経営	法	児童	スポ	英語	心理	計	経営	法	児童	スポ	英語	心理	計	経営	法	児童	スポ	英語	心理	計		
		433	293	255	115	56	56	1,208	449	298	247	120	58	53	1,225	432	298	237	105	76	58	1,206		
就職希望者	業種別	農業、林業	1	0	0	0	0	0	1	1	0	0	0	0	0	1	2	0	0	0	0	0	2	
		漁業	0	0	0	1	0	0	1	0	0	0	0	0	0	0	0	0	0	0	0	0	0	0
		鉱業、採石業	0	0	0	0	0	0	0	0	0	0	0	0	0	0	0	0	0	0	0	0	0	0
		建設業	24	14	2	4	1	2	47	22	15	2	2	2	2	45	25	22	0	0	0	0	2	49
		製造業	37	16	6	5	0	0	64	46	20	2	5	1	1	75	36	13	2	1	2	2	2	56
		電気・ガス・水道業	0	0	0	2	0	0	2	1	0	0	1	0	0	2	1	0	0	2	0	0	0	3
		情報通信業	22	7	2	1	1	3	36	32	15	0	3	2	3	55	19	9	2	1	2	3	3	36
		運輸業・郵便業	9	4	0	2	0	2	17	7	5	0	2	0	0	14	12	3	0	3	1	1	1	20
		卸売・小売業	107	69	10	16	9	14	225	124	57	6	24	3	14	228	93	61	11	11	8	8	8	192
		金融・保険業	31	22	1	2	0	1	57	26	23	0	3	2	3	57	36	19	1	3	1	4	4	64
		不動産、物品賃貸	20	12	4	3	0	1	40	19	8	1	3	2	2	35	20	13	1	1	2	1	1	38
		学術、専門サービス	12	5	0	0	0	0	17	13	5	1	3	0	4	26	16	8	1	3	2	0	0	30
		宿泊・飲食サービス	8	1	3	0	4	0	16	8	4	0	0	2	1	15	15	10	0	2	3	0	0	30
		生活関連サービス	17	6	0	4	2	1	30	9	8	4	6	1	2	30	9	3	2	1	1	1	3	19
		教育・学習支援	11	6	121	13	16	4	171	6	3	126	16	19	1	171	6	6	122	17	18	4	4	173
		医療・福祉	10	8	43	8	0	2	71	21	14	43	5	5	3	91	13	9	39	5	2	7	7	75
		複合サービス	6	9	2	2	3	2	24	7	17	0	1	1	2	28	10	12	0	2	1	0	0	25
		その他のサービス業	37	19	1	6	3	3	69	37	20	2	2	1	1	63	41	24	4	5	2	4	4	80
		公務	11	41	3	1	5	4	65	12	41	7	9	0	3	72	19	50	2	11	7	5	5	94
	上記以外のもの	0	0	0	0	0	0	0	0	0	0	1	0	0	1	0	0	0	0	0	0	0	0	
A	小計	363	239	198	70	44	39	953	391	255	194	86	41	42	1,009	373	262	187	68	52	44	44	986	
B	臨時採用 他	6	3	38	34	7	6	94	1	2	38	27	5	5	78	8	2	34	26	14	3	3	87	
A+B	小計	369	242	236	104	51	45	1,047	392	257	232	113	46	47	1,087	381	264	221	94	66	47	47	1,073	
C	未定者	3	7	1	0	0	3	14	3	3	0	1	2	4	13	2	1	0	0	0	1	1	4	
D	合計	372	249	237	104	51	48	1,061	395	260	232	114	48	51	1,100	383	265	221	94	66	48	48	1,077	
(A+B)÷D	就職率	99.2%	97.2%	99.6%	100.0%	100.0%	93.8%	98.7%	99.2%	98.8%	100.0%	99.1%	95.8%	92.2%	98.8%	99.5%	99.6%	100.0%	100.0%	100.0%	97.9%	99.6%	99.6%	
未就職者	アルバイト等	6	2	5	1	0	0	14	5	2	4	2	1	1	15	8	3	2	3	3	2	2	21	
	進学	3	4	4	2	1	3	17	1	2	1	0	3	1	8	4	4	5	2	4	1	1	20	
	公務員・教員再受験等	7	16	5	3	0	2	33	9	9	3	1	2	0	24	13	14	5	5	1	0	0	38	
	家事、不明、その他	45	22	4	5	4	3	83	39	25	7	3	4	0	78	24	12	4	1	2	7	7	50	
	小計	61	44	18	11	5	8	147	54	38	15	6	10	2	125	49	33	16	11	10	10	10	129	

※公立の幼稚園・学校教員、保育園については、それぞれ教育・学習支援、医療・福祉にカウントしています。

#### 5. 科学研究費助成事業採択状況

令和5（2023）年度科研費内定者一覧（研究代表者として）

No.		種別	所属	職名	研究種目	研究期間
1	新規	基金	法		基盤C	2023～2026
2	継続	補助金	法	教授	基盤B	2022～2024
3			教育	講師	基盤C	2022～2024
4		法	教授	基盤C	2021～2023	
5		法	准教授	基盤C	2021～2023	
7		教育	准教授	基盤C	2020～2022（2023まで期間延長）	
9		基金	教育	教授	基盤C	2019～2021(2023まで期間延長)
11			教育	教授	基盤C	2018～2020(2023まで期間延長)
12			教育	准教授	基盤C	2019～2021(2023まで期間延長、 前任校から継続)
6			経営	教授	若手	2021～2023(前任校から継続)
8			教育	准教授	若手	2020～2022（2023まで期間延長）
10	教育	講師	若手	2019～2021(2023まで期間延長)		

## 6-1. 海外派遣学生数

(人)

No.	国名	研修先	期間	2018年度	2019年度	2020年度	2021年度	2022年度
<b>海外研修派遣者数</b>								
1	米国 (ハワイ)	ハワイ大学コミュニティーカレッジズ	1週間	38	63	-	-	-
2	米国	インディアナ大学パデュー大学インディアナポリス校	2週間	21	30	-	-	-
3	台湾	南台科技大学 銘傳大學	1週間	27	-	-	-	-
合計				86	93	0	0	0
<b>経営学部海外留学派遣者数</b>								
1	米国	タコマコミュニティーカレッジ	3か月	14	12	-	-	-
2	カナダ	ヴィクトリア大学	3か月	15	15	-	-	-
合計				29	27	0	0	0
<b>交換留学派遣者数</b>								
1	ブラジル	サンパウロ州立大学パウリスタ総合大学	1年または半年	/	/	-	-	-
2		ハワイ大学マノア校	1年または半年	/	/	-	-	1
3	米国	インディアナ大学パデュー大学インディアナポリス校	1年または半年	2	2	-	-	2
4		トライン大学	1年または半年	/	/	-	-	-
5	台湾	南台科技大学	1年または半年	1	3	-	-	-
6		銘傳大學	1年または半年	2	0	-	-	-
7	韓国	檀国大学	1年または半年	/	1	-	-	-
8	ノルウェー	ベルゲン大学	1年または半年	/	/	-	-	-
合計				5	6	0	0	3
総計				120	126	0	0	3

(注) 「-」は休止

## 6-2. 国・地域別留学生総受入数

(人)

区分	国籍	2020年度	2021年度	2022年度
経営学部	セネガル	1	0	0
	中国	4	10	9
	台湾	1	1	1
	ベトナム	1	2	3
	フィジー	1	1	1
	トンガ	1	1	0
	ニュージーランド	2	2	1
	ネパール	1	1	1
	コンゴ民主共和国	2	2	2
	ボリビア	1	1	1
	マレーシア	1	1	1
	マリ共和国	1	1	1
	南アフリカ共和国		2	2
	ナイジェリア		1	1
	ペルー			1
法学部	モンゴル	1	1	0
	台湾	1	1	1
	中国		3	2
合計		19	31	28
経営学研究科	中国	1		
合計		1	0	0
交換留学生	タイ	2		2
	台湾	3		3
	中国			
	ノルウェー			
	アメリカ	3		1
	ブラジル			
	韓国			2
合計		8	0	8
総計		28	31	36

\* 各年度5月1日現在。在留資格「留学」以外の留学生を含む

\* 2020年度後期と2021年度は、新型コロナウイルス感染防止対策として、交換留学生の受け入れを中止した。

## 6-3. 国際交流協定機関 (10カ国 19大学)

地域	6地域 (アジア、北米、南米、北欧、西欧、東欧)
国	10カ国 (台湾、中国、韓国、タイ、米国、カナダ、ブラジル、ノルウェー、フランス、ウクライナ)

No.	地域	国名 (地域名)	交流大学名	協定締結年	協定内容	
1	アジア	韓国 (京畿道)	檀国大学	2014	交換留学	
2		タイ (バンコク)	タイ国立開発行政研究院	2014	交換留学	
3			タマサート大学	2018	交換留学	
4		台湾 (台南)	南台科技大学	1996	交換留学 海外研修 ダブルディグリー (大学院)	
5		台湾 (台北)	銘傳大學	2012	交換留学 海外研修	
6		中国 (北京)	中国伝媒大学	2008	交換留学 (学部・大学院)	
7		中国 (南京)	中国伝媒大学 南広学院	2019	交換留学	
8		西欧	フランス (クレティユ)	パリ大学東クレティユ校	2013	交換留学
9		東欧	ウクライナ (ハルキウ)	サイモン・クズネツ記念ハルキウ国立経済大学	2016	基本協定
10		北欧	ノルウェー (ベルゲン)	ベルゲン大学	2010	交換留学
11	北米	米国 (ワシントン)	タコマコミュニティーカレッジ	2012	経営学部海外 留学プログラム	
12			ベルビューカレッジ	2012	経営学部海外 留学プログラム	
13		米国 (インディアナ)	インディアナ大学パデュー大学インディアナポリス校	2006	交換留学	
14			トライン大学	2007	交換留学	
15		米国 (ハワイ)	ハワイ大学コミュニティーカレッジズ	2008	交換留学 海外研修	
16			ハワイ大学マノア校	2010	交換留学 海外研修	
17			カナダ (ブリティッシュ・コロンビア州)	ヴィクトリア大学	2012	経営学部海外 留学プログラム
18		南米	ブラジル (サンパウロ)	サンパウロ州立大学パウリスタ総合大学	2008	交換留学

\* 2022年4月1日現在

## 7. 地域貢献

### ●地域協働研究

#### ■小学校・中学校との活動

##### 【スクールサポート派遣学生数と支援学校数】

	2019（平成31・令和元）年度		2020（令和2）年度		2021（令和3）年度		2022（令和4）年度	
	派遣学生数	支援学校数	派遣学生数	支援学校数	派遣学生数	支援学校数	派遣学生数	支援学校数
計	249人	49校	—	—	117人	42校	128人	48校

（注）スクールサポート：児童生徒への学習・部活動支援

※2020(令和2)年度は新型コロナウイルス感染症の拡大により事業中止

#### 【キッズ・ユニバーシティおやま】

	2016年度	2017年度	2018年度	2019年度	2020年度	2021年度	2022年度
参加者数	12	28	14	12		9	20

（注）キッズ・ユニバーシティ：小山市教育委員会と開催する小中学生版のオープンキャンパス

※2020(令和2)年度は新型コロナウイルス感染症の拡大により事業中止

#### ■高校・大学との活動

##### 【令和4年度高大連携活動】

No.	実施内容	所属	連携相手
1	講演会「心の回復力について～逆境は成長の機会～」	教育学部	栃木県立鹿沼高等学校
2	講演会「主権者教育について」	法学部	栃木県立鹿沼高等学校
3	講演会「あなたはこのまちでどう生きてゆく？」 ～都市の未来のデザインと地域経営～	経営学部	栃木県立小山城南高等学校
4	講演会「異文化理解とその重要性の認識」	経営学部	栃木県立小山城南高等学校
5	講演会「人と心」について	教育学部	栃木県立小山城南高等学校

#### ■講座関連

##### 【令和4年度公開講座等一覧】

講座等	開催日（時期）	内容	講座数	参加者数
前期白鷗大学市民開放講座	4月～7月	連携協定締結先の市民に本学前期授業を開放	67	42
前期白鷗大学公開講座	5月～7月	各学部の特性と教員の専門性を活かした講座	19	157
白鷗大学大学院経営学研究科公開講座		小山市商工会議所協賛、専門性の高い講座を提供	4	15
後期白鷗大学市民開放講座	9月～1月	連携協定締結先の市民に本学後期授業を開放	67	43
後期白鷗大学公開講座	10月～1月	各学部の特性と教員の専門性を活かした講座	12	102
おやままちづくり出前講座		市内在住等10名以上の団体の要請に応じて講師を派遣	4	125
結城市ふれあい出前講座		市内在住等20名以上の団体の要請に応じて講師を派遣	0	0
高等学校への出前講座		高等学校の要請に応じて講師を派遣	14	3234
計			187	3718

<高等学校への出前講座 内容一覧>

No.	実施内容	所属	派遣先
1	SNSはタダか?～経済学で何を学ぶのか?	経営学部	黒磯南高校
2	運動パフォーマンス向上に繋がる運動生理学 ～大学で専門性を高めるために高校の学びを大切に～	教育学部	佐野東高校
3	未成年者と契約 - 未成年者が契約を取り消すには?	経営学部	佐野東高校
4	スポーツと健康	教育学部	館林女子高校
5	記憶	教育学部	宇都宮北高校
6	法とは何か? 契約とは何か?	法学部	宇都宮南高校
7	心とは何か、心理学とは何か	教育学部	下館第二高校
8	自動運転の車がもし事故を引き起こしてしまったら?	法学部	黒磯高校
9	小学校社会科を事例とした教職科目の授業展開	教育学部	今市高校
10	SNSはタダか?～経済学で何を学ぶのか?	経営学部	宇都宮中央高校 宇都宮中央女子高校
11	意思決定の科学	経営学部	高崎商業高校
12	心とは何か、心理学とは何か	教育学部	宇都宮清陵高校 (作新学院大学開催)
13	生徒研究発表会	経営学部	佐野松桜高校
14	自動運転の車がもし事故を引き起こしてしまったら?	法学部	福島私立学校法人石川高校

【講座等の推移】

<講座数>

	2016年度	2017年度	2018年度	2019年度	2020年度	2021年度	2022年度
開放講座講座数	241	209	198	184			134
公開講座講座数	18	18	11	10			35
出前講座数	20	23	22	16	5	22	18

<受講者数>

	2016年度	2017年度	2018年度	2019年度	2020年度	2021年度	2022年度
開放講座受講者数	135	127	125	106			85
公開講座受講者数	280	257	129	179			274
出前講座受講者数	2158	1460	1273	1811	1430	4422	3359

※2020年度 2021年度は新型コロナウイルス感染症の拡大により出前講座以外の事業中止

■令和4年度講師派遣等

No.	実施内容	所属	連携相手
1	GIGAスクール構想の実現のために -情報モラル教育を中心に-	教育学部	栃木県教育委員会
2	「休日の部活動の地域移行」について	教育学部	栃木県教育委員会
3	教育研究の仕方・論文の作成について 理科研究の視点について	教育学部	浜松市教育委員会
4	『技術の見方・考え方』を働かせる授業づくりと 『指導と評価の一体化』	教育学部	北海道立教育研究所
5	学級運営と保護者対応	教育学部	一般財団法人 日本私学教育研究所
6	5年生国語「言葉と事実」	教育学部	江戸川区立瑞江小学校
7	中学校技術科講座（技術分野における 「指導と評価の一体化」のための学習評価）	教育学部	佐賀県教育センター
8	学術講演会	法学部	立命館大学法学会
9	技術分野におけるICT活用	教育学部	鳥根県教育センター
10	共通教科「情報」におけるモデル授業	教育学部	栃木県教育委員会
11	新しい教育課程の基準とこれからの教育・保育 ～社会に開かれた教育課程～	教育学部	國學院大学人間開発部
12	使えるメディアリテラシー授業 ～情報に踊らされないための4つのおまじない	経営学部	足利市教育委員会事務局教育研究所
13	GIGAスクール構想の理解について	教育学部	下野市教育委員会
14	小学生のボールゲーム「投げる・捕る」の指導と展開	教育学部	那須町立那須高原小学校
15	論理的思考力・判断力の育成を図るプログラミング教育	教育学部	日本連合教育会・東京都大会
16	教育研究の評価・分析の方法について 理科研究の視点について	教育学部	浜松市教育委員会
17	第77回国民体育大会体操競技大会（監督として）	教育学部	栃木県体操協会
18	提案授業「守られるべきこと」 講話「道徳の授業づくり」	教育学部	那珂川町教育委員会
19	成人・主権者としての心がまえ、留意点	法学部	栃木県立宇都宮女子高等学校
20	授業研究と協議（第5学年研究授業）	教育学部	荒川区教育研究会
21	塩谷南那須地区教育委員会連合会研修会（人生と教育）	教育学部	塩谷南那須地区教育委員会連合会
22	ESRI政策フォーラム「景気を把握する新しい指数」	経営学部	内閣府経済社会総合研究所
23	第77回国民体育大会本大会 バスケットボール競技	経営学部	栃木県バスケットボール協会
24	第77回国民体育大会本大会 バスケットボール競技	教育学部	栃木県バスケットボール協会
25	調停制度発足100周年記念 家族法講演会	法学部	愛知県家事調停協会連合会
26	学校教育の情報化の推進について （GIGAスクール構想を受けて）	教育学部	栃木県真岡市小中学校長会
27	公共社会フォーラム	法学部	尚綱学院大学
28	研究主題及び研究授業に関するご指導 5年「ベースボールファイブ」	教育学部	栃木県小学校教育研究会
29	信州ラウンドテーブルにおける指導、助言	教育学部	信州大学教育学部附属松本学校園
30	SNS時代の絵本と子育て	教育学部	町田市教育委員会生涯学習部
31	議員対象講演会	法学部	足利市議会
32	本好きな子どもに育てるには	教育学部	立川市図書館
33	第5学年 ボール運動「ハンドボール」の指導・講評	教育学部	調布市立小学校教育研究会
34	法政特殊講義	法学部	立命館大学法学会
35	矢板市家庭学習ノートコンテスト	教育学部	矢板市教育委員会
36	第14回栃木県高等学校ダンス新人大会 ダンス作品の審査・講評	教育学部	栃木県高等学校体育連盟 栃木県高体連ダンス専門部 （栃木県立佐野東高等学校）
37	医学英語演習（コミュニケーションについて）	教育学部	神奈川歯科大学
38	子どもの読書活動に関する講演	教育学部	栃木県立図書館
39	東北地域の学識経験者との懇談会	法学部	東北管区行政評価局
40	潟上市自治基本条例施行10周年記念事業講話	法学部	潟上市

8. 財務（2022年度 学校法人白鷗大学事業報告書から）

資金収支計算書

2022年4月1日から  
2023年3月31日まで

<総括表>

(単位 円)

収入の部			
科 目	予 算	決 算	差 異
学生生徒等納付金収入	6,223,240,000	6,273,830,869	△ 50,590,869
手数料収入	186,050,000	172,190,132	13,859,868
寄付金収入	15,160,000	22,641,043	△ 7,481,043
補助金収入	1,149,699,000	1,179,195,944	△ 29,496,944
国庫補助金収入	528,489,000	548,421,900	△ 19,932,900
地方公共団体補助金収入	621,210,000	630,774,044	△ 9,564,044
資産売却収入	582,500,000	584,550,489	△ 2,050,489
付随事業・収益事業収入	7,400,000	12,930,356	△ 5,530,356
受取利息・配当金収入	229,500,200	259,713,985	△ 30,213,785
雑収入	317,342,500	344,855,727	△ 27,513,227
借入金等収入	1,200,000,000	1,200,000,000	0
前受金収入	1,277,100,000	1,371,928,269	△ 94,828,269
その他の収入	1,251,336,269	1,244,153,160	7,183,109
資金収入調整勘定	△ 1,652,009,761	△ 1,672,730,822	20,721,061
前年度繰越支払資金	5,097,406,136	5,097,406,136	0
収入の部合計	15,884,724,344	16,090,665,288	△ 205,940,944
支出の部			
科 目	予 算	決 算	差 異
人件費支出	3,897,987,740	3,875,745,999	22,241,741
教育研究経費支出	2,268,430,000	2,242,930,862	25,499,138
管理経費支出	729,528,000	615,790,289	113,737,711
借入金等利息支出	11,340,000	11,175,444	164,556
借入金等返済支出	800,000,000	800,000,000	0
施設関係支出	2,233,000,000	2,188,024,280	44,975,720
設備関係支出	124,660,000	105,392,189	19,267,811
資産運用支出	898,000,000	932,059,238	△ 34,059,238
その他の支出	621,792,635	654,564,200	△ 32,771,565
〔予備費〕	( 47,000,000 ) 3,000,000		3,000,000
資金支出調整勘定	△ 391,077,248	△ 335,939,545	△ 55,137,703
翌年度繰越支払資金	4,688,063,217	5,000,922,332	△ 312,859,115
支出の部合計	15,884,724,344	16,090,665,288	△ 205,940,944

活動区分資金収支計算書

2022年4月1日から

2023年3月31日まで

<総括表>

(単位 円)

		科 目	金 額	
教育活動による資金収支	収入	学生生徒等納付金収入	6,273,830,869	
		手数料収入	172,190,132	
		経常費等補助金収入	1,156,776,944	
		教育活動資金収入計	7,981,101,655	
	支出	人件費支出	3,875,745,999	
		教育研究経費支出	2,242,930,862	
		教育活動資金支出計	6,734,467,150	
	差引			1,246,634,505
	調整勘定等			▲ 116,621,072
	教育活動資金収支差額			1,130,013,433
施設整備等活動による資金収支	科 目		金 額	
	収入	施設設備補助金収入	22,419,000	
		施設整備等活動資金収入計	511,072,956	
	支出	施設関係支出	2,188,024,280	
		設備関係支出	105,392,189	
		施設整備等活動資金支出計	2,693,587,469	
	差引			▲ 2,182,514,513
	調整勘定等			0
施設整備等活動資金収支差額			▲ 2,182,514,513	
小計（教育活動資金収支差額+施設整備等活動資金収支差額）			▲ 1,052,501,080	
その他の活動による資金収支	科 目		金 額	
	収入	借入金等収入	1,200,000,000	
		受取利息・配当金収入	259,713,985	
		その他の活動資金収入計	2,512,640,952	
	支出	借入金等返済支出	800,000,000	
		借入金等利息支出	11,175,444	
		その他の活動資金支出計	1,556,623,676	
	差引			956,017,276
調整勘定等			0	
その他の活動資金収支差額			956,017,276	
支払資金の増減額（小計+その他の活動資金収支差額）			▲ 96,483,804	
前年度繰越支払資金			5,097,406,136	
翌年度繰越支払資金			5,000,922,332	

事業活動収支計算書

2022年4月1日から

2023年3月31日まで

<総括表>

(単位 円)

		科 目	予 算	決 算	差 異
教育活動収入の部	事業活動収入	学生生徒等納付金	6,223,240,000	6,273,830,869	△ 50,590,869
		手数料	186,050,000	172,190,132	13,859,868
		寄付金	13,710,000	20,908,017	△ 7,198,017
		経常費等補助金	1,127,280,000	1,156,776,944	△ 29,496,944
		国庫補助金	506,070,000	526,002,900	△ 19,932,900
		地方公共団体補助金	621,210,000	630,774,044	△ 9,564,044
		付随事業収入	7,400,000	12,679,616	△ 5,279,616
		雑収入	317,342,500	341,932,834	△ 24,590,334
		教育活動収入計	7,875,022,500	7,978,318,412	△ 103,295,912
		教育活動支出の部	事業活動支出	科 目	予 算
人件費	3,901,987,740			3,878,032,898	23,954,842
教育研究経費	3,268,630,000			3,239,944,266	28,685,734
管理経費	876,931,315			771,812,600	105,118,715
徴収不能額等	0			0	0
教育活動支出計	8,047,549,055			7,889,789,764	157,759,291
教育活動収支差額			△ 172,526,555	88,528,648	△ 261,055,203
教育活動外収入の部	事業活動収入	科 目	予 算	決 算	差 異
		受取利息・配当金	229,500,200	262,095,665	△ 32,595,465
		その他の教育活動外収入	0	0	0
	教育活動外収入計		229,500,200	262,095,665	△ 32,595,465
	事業活動支出	科 目	予 算	決 算	差 異
		借入金利息	11,340,000	11,175,444	164,556
その他の教育活動外支出		0	0	0	
教育活動外支出計		11,340,000	11,175,444	164,556	
教育活動外収支差額			218,160,200	250,920,221	△ 32,760,021
経常収支差額			45,633,645	339,448,869	△ 293,815,224
特別収入の部	事業活動収入	科 目	予 算	決 算	差 異
		資産売却差額	45,000,000	50,127,772	△ 5,127,772
		その他の特別収入	23,869,000	30,411,144	△ 6,542,144
	特別収入計		68,869,000	80,538,916	△ 11,669,916
	事業活動支出	科 目	予 算	決 算	差 異
		資産処分差額	0	4,123,754	△ 4,123,754
その他の特別支出		0	315,700	△ 315,700	
特別支出計		0	4,439,454	△ 4,439,454	
特別収支差額			68,869,000	76,099,462	△ 7,230,462
〔予備費〕			( 47,000,000 )		3,000,000
			3,000,000		3,000,000
基本金組入前当年度収支差額			111,502,645	415,548,331	△ 304,045,686
基本金組入額合計			△ 1,109,000,000	△ 1,689,800,243	580,800,243
当年度収支差額			△ 997,497,355	△ 1,274,251,912	276,754,557
前年度繰越収支差額			△ 10,198,276,034	△ 10,198,276,034	0
基本金取崩額			0	3,067,400	△ 3,067,400
翌年度繰越収支差額			△ 11,195,773,389	△ 11,469,460,546	273,687,157
(参考)					
事業活動収入計			8,173,391,700	8,320,952,993	△ 147,561,293
事業活動支出計			8,061,889,055	7,905,404,662	156,484,393



## 貸借対照表

2023年3月31日

<総括表>

(単位 円)

資産の部			
科 目	本年度末	前年度末	増 減
固定資産	32,068,074,477	31,007,648,627	1,060,425,850
有形固定資産	29,145,037,137	28,033,984,095	1,111,053,042
特定資産	2,239,786,246	2,334,378,492	△ 94,592,246
その他の固定資産	683,251,094	639,286,040	43,965,054
流動資産	7,938,078,366	8,278,668,358	△ 340,589,992
<b>資産の部合計</b>	<b>40,006,152,843</b>	<b>39,286,316,985</b>	<b>719,835,858</b>
負債の部			
科 目	本年度末	前年度末	増 減
固定負債	1,073,007,663	1,471,255,661	△ 398,247,998
流動負債	3,392,876,421	2,690,340,896	702,535,525
<b>負債の部合計</b>	<b>4,465,884,084</b>	<b>4,161,596,557</b>	<b>304,287,527</b>
純資産の部			
科 目	本年度末	前年度末	増 減
基本金	47,009,729,305	45,322,996,462	1,686,732,843
第1号基本金	46,519,729,305	44,832,996,462	1,686,732,843
第2号基本金	0	0	0
第3号基本金	0	0	0
第4号基本金	490,000,000	490,000,000	0
繰越収支差額	△ 11,469,460,546	△ 10,198,276,034	△ 1,271,184,512
<b>純資産の部合計</b>	<b>35,540,268,759</b>	<b>35,124,720,428</b>	<b>415,548,331</b>
<b>負債及び純資産の部合計</b>	<b>40,006,152,843</b>	<b>39,286,316,985</b>	<b>719,835,858</b>

# 財 産 目 録

2023年 3月31日現在

I 資産総額	40,006,152,843 円
内 基本財産	29,496,656,253 円
運用財産	10,509,496,590 円
II 負債総額	4,465,884,084 円
III 正味財産	35,540,268,759 円

(単位：円)

区 分	金 額
<b>資産額</b>	
<b>一. 基本財産</b>	29,496,656,253
1. 土地（借地権を含む）	258,955 m <sup>2</sup> 6,172,674,231
2. 建物	118,114 m <sup>2</sup> 17,896,490,328
3. 構築物	906,355,394
4. 図書	294,232 冊 1,270,955,005
5. 教具・校具・備品	4,957 点 1,148,177,514
6. 建設仮勘定	2,015,094,000
7. その他	86,909,781
<b>二. 運用財産</b>	10,509,496,590
1. 預金・現金	5,000,922,332
2. 積立金	155,491,680
3. 退職給与引当特定資産	1,070,151,146
4. 減価償却引当特定資産	1,169,635,100
5. 第2号基本金引当特定資産	0
6. 有価証券	2,505,451,028
7. その他	607,845,304
<b>資産総額</b>	40,006,152,843
<b>負債額</b>	
<b>1. 固定負債</b>	1,073,007,663
(1) 長期借入金	0
(2) 退職給与引当金	1,073,007,663
<b>2. 流動負債</b>	3,392,876,421
(1) 短期借入金	1,600,000,000
(2) 前受金	1,371,928,269
(3) 未払金	264,862,297
(4) 預り金	156,085,855
<b>負債総額</b>	4,465,884,084
<b>正味財産（資産総額－負債総額）</b>	35,540,268,759

## 経年比較

### (1) 資金収支の状況

(単位：千円)

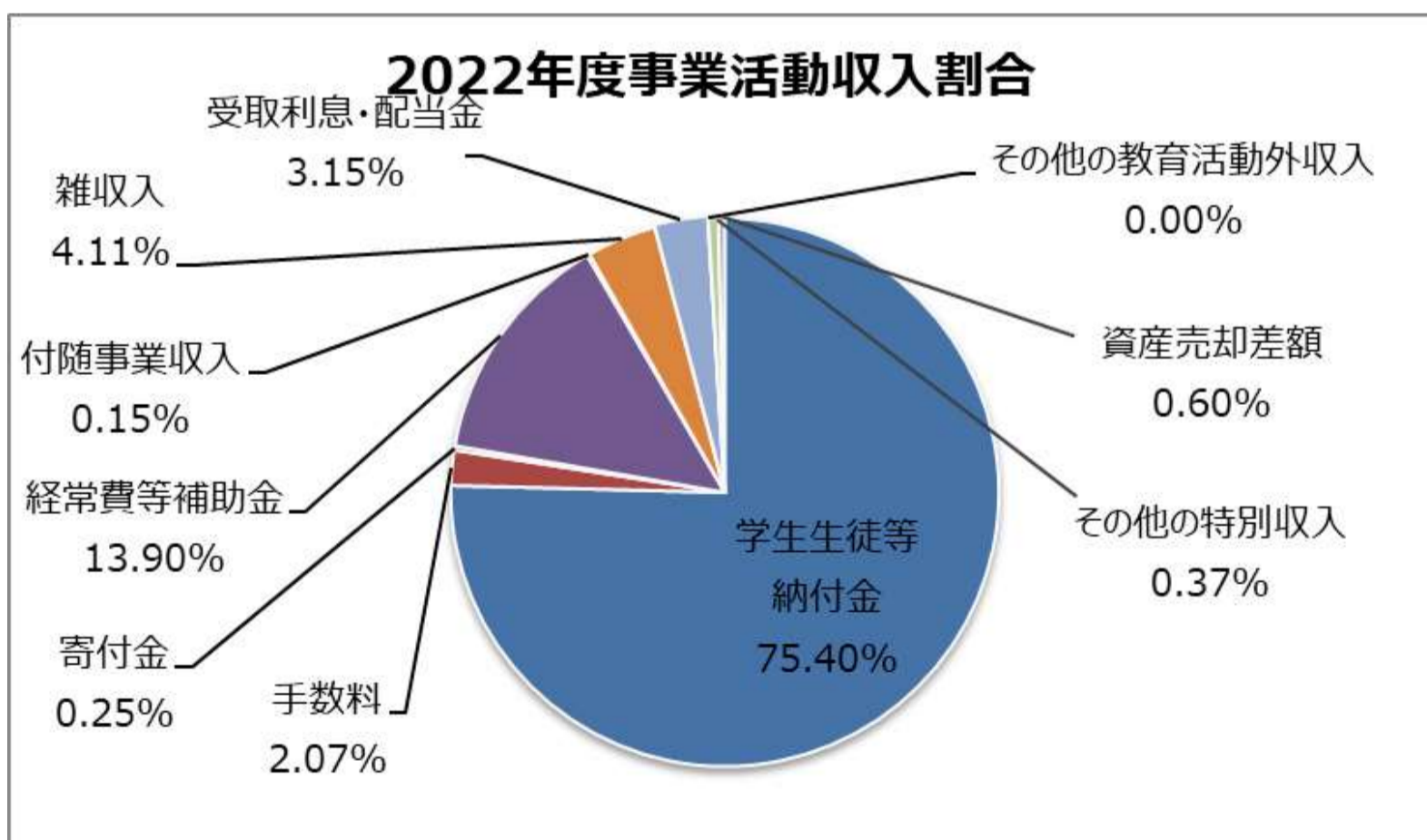
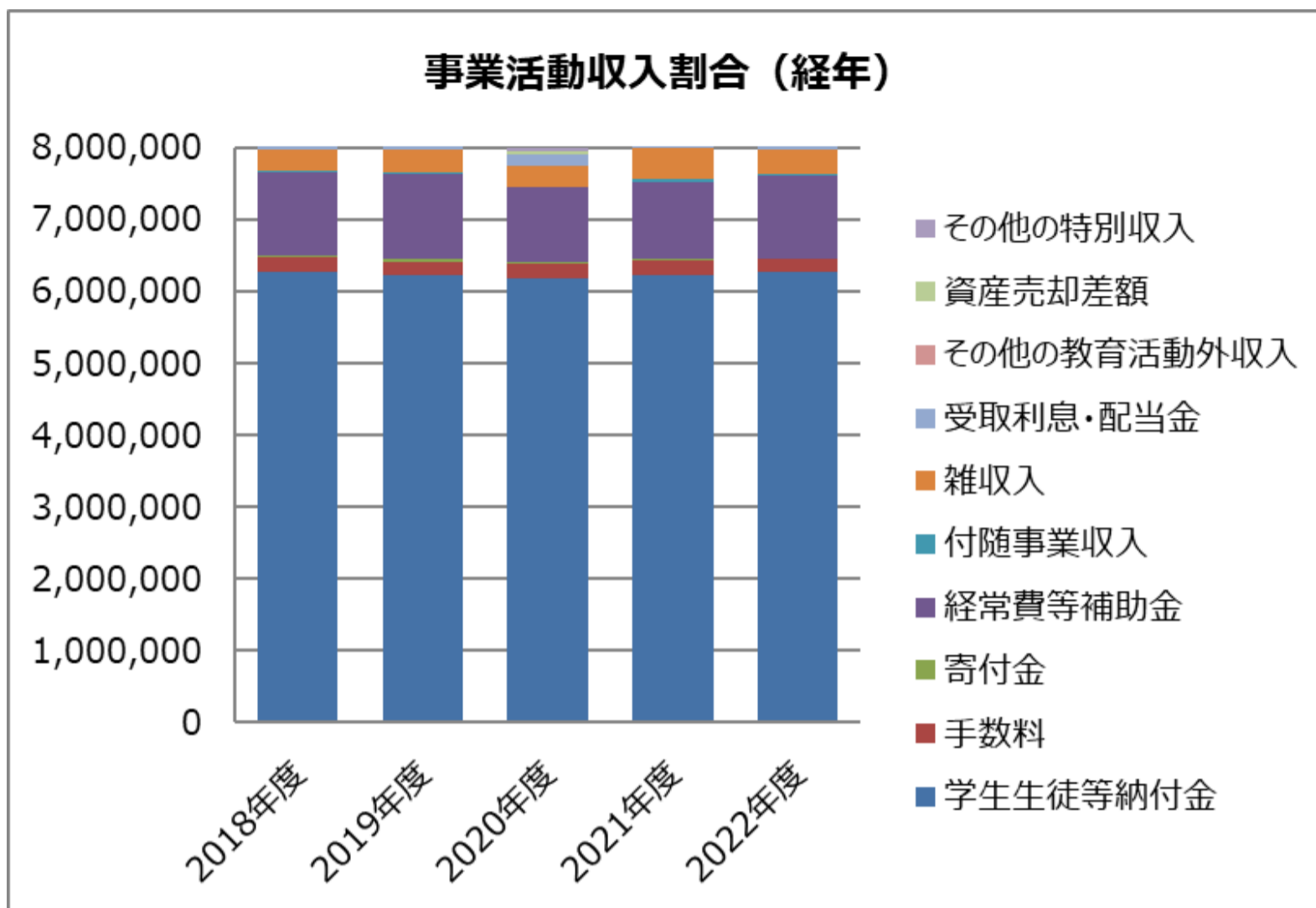
	科目	2018年度	2019年度	2020年度	2021年度	2022年度
収入 の 部	学生生徒納付金収入	6,265,697	6,221,695	6,183,482	6,236,455	6,273,830
	手数料収入	202,274	193,143	200,852	188,561	172,190
	寄付金収入	28,086	55,537	31,819	26,033	22,641
	補助金収入	1,173,257	1,178,775	1,078,789	1,076,779	1,179,195
	資産売却収入	365,554	14,798	95,976	570,437	584,550
	付随事業・収益事業収入	22,737	23,926	7,828	40,111	12,930
	受取利息・配当金収入	189,478	172,669	145,107	212,499	259,714
	雑収入	279,023	769,178	296,774	446,109	344,855
	借入金等収入	0	0	0	0	1,200,000
	前受金収入	1,222,129	1,220,306	1,285,468	1,328,948	1,371,928
	その他の収入	1,573,627	1,182,458	1,290,992	2,970,158	1,244,153
	資金収入調整勘定	△ 1,498,099	△ 1,479,304	△ 1,538,354	△ 1,574,714	△ 1,672,730
	前年度繰越支払資金	3,339,069	2,872,413	2,907,466	3,416,923	5,097,406
	<b>合計</b>	<b>13,162,832</b>	<b>12,425,594</b>	<b>11,986,199</b>	<b>14,938,299</b>	<b>16,090,665</b>
支出 の 部	人件費支出	3,746,090	3,811,506	3,687,033	3,632,194	3,875,746
	教育研究経費支出	2,465,533	2,516,088	2,376,570	2,160,700	2,242,931
	管理経費支出	670,182	705,199	556,864	606,881	615,790
	借入金等利息支出	32,468	29,580	22,651	15,653	11,176
	借入金等返済支出	500,000	800,000	800,000	800,000	800,000
	施設関係支出	682,821	304,598	279,365	333,034	2,188,024
	設備関係支出	430,258	193,172	140,041	249,277	105,392
	資産運用支出	1,227,148	914,025	742,966	1,896,069	932,059
	その他の支出	837,319	504,589	410,281	595,591	654,564
	資金支出調整勘定	△ 301,400	△ 260,627	△ 446,494	△ 448,503	△ 335,939
	次年度繰越支払資金	2,135,175	2,468,072	3,416,925	5,097,406	5,000,922
	<b>合計</b>	<b>13,162,832</b>	<b>12,425,594</b>	<b>11,986,199</b>	<b>14,938,299</b>	<b>16,090,665</b>

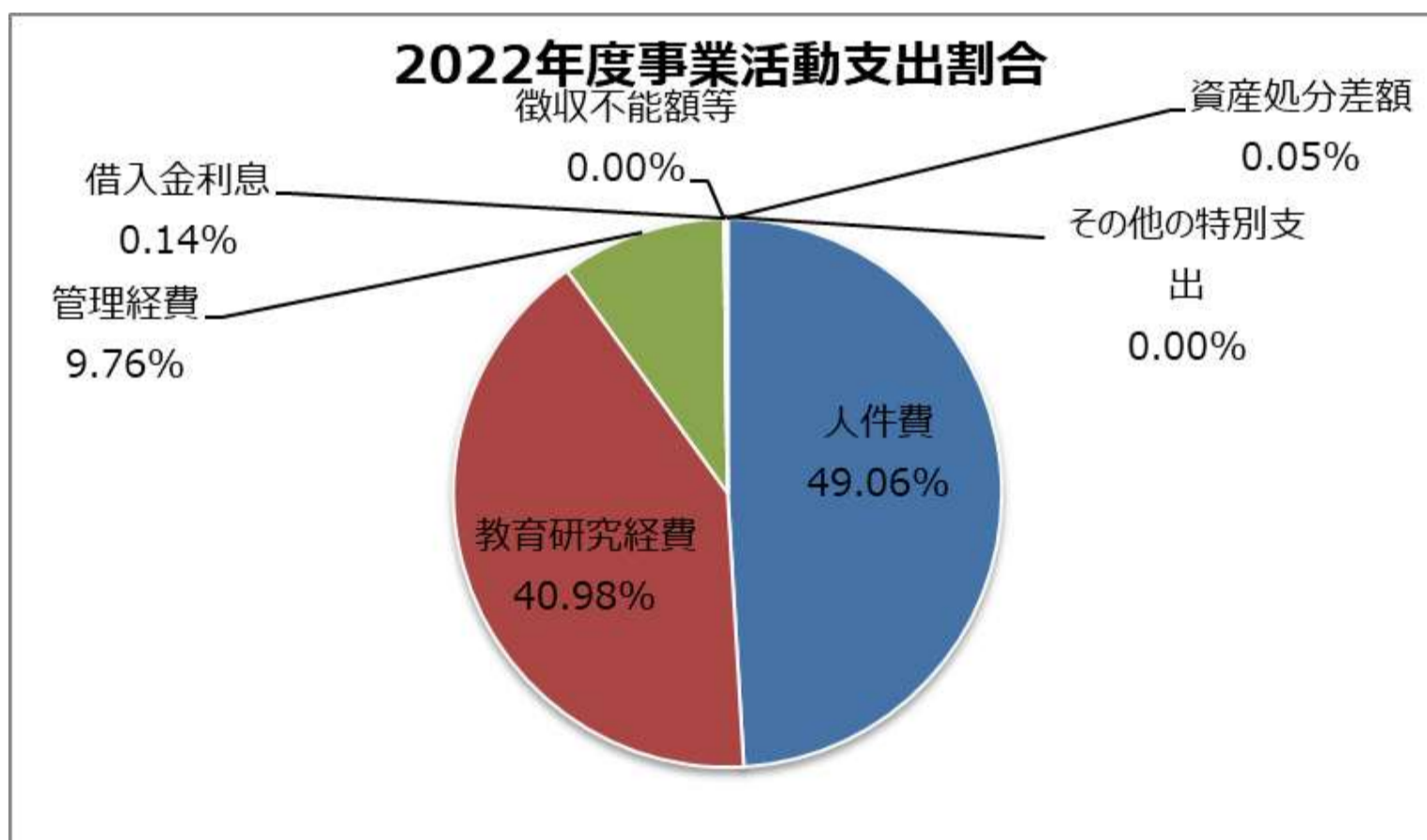
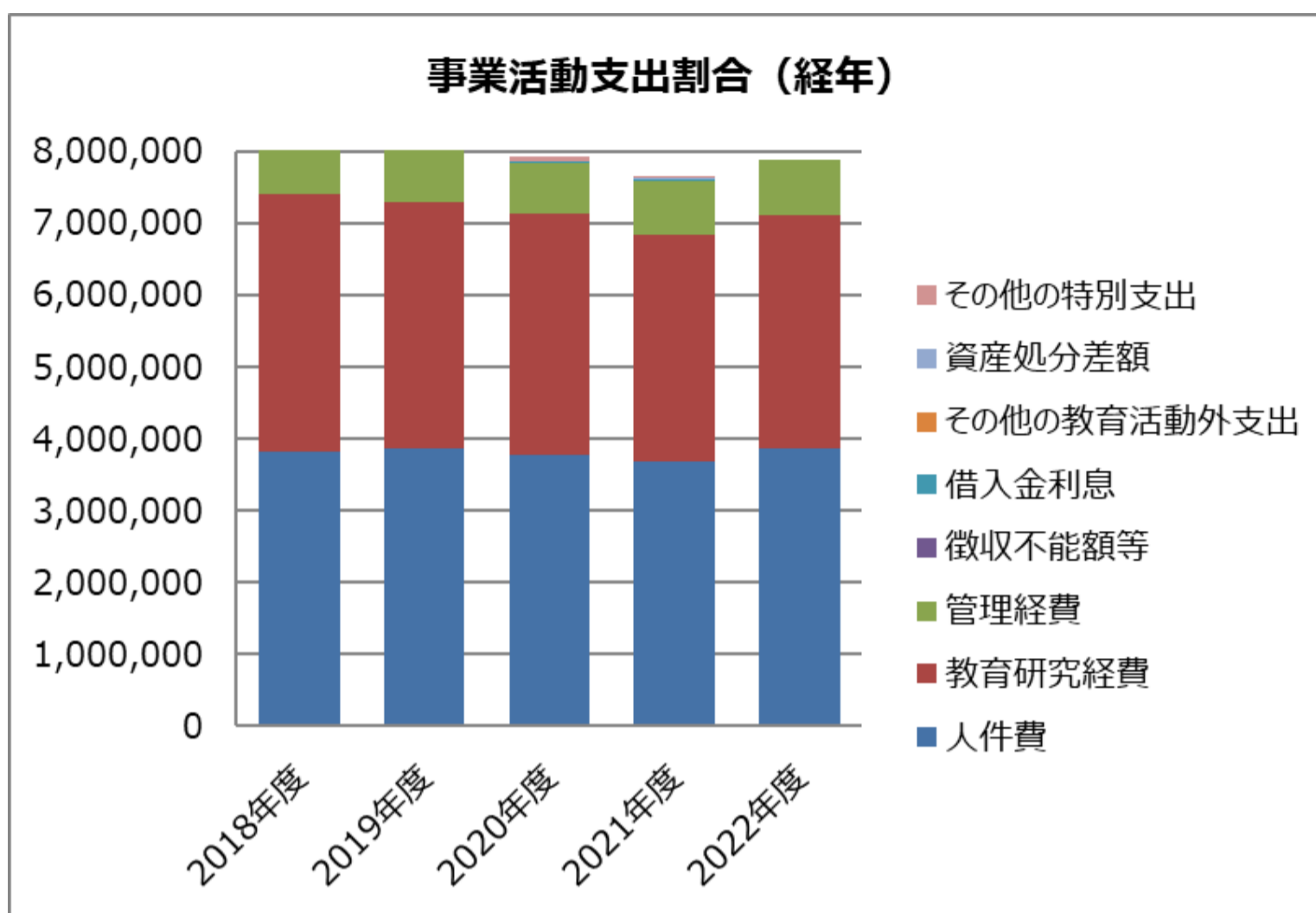
(2) 事業活動収支の状況

(単位：千円)

科 目		2018年度	2019年度	2020年度	2021年度	2022年度
教育活動収入の部	事業活動収入の部					
	学生生徒等納付金	6,265,697	6,221,695	6,183,482	6,236,455	6,273,831
	手数料	202,274	193,143	200,852	188,562	172,190
	寄付金	25,587	45,258	30,249	24,554	20,908
	経常費等補助金	1,173,257	1,178,775	1,041,857	1,076,779	1,156,777
	付随事業収入	22,716	24,480	7,400	40,061	12,679
	雑収入	277,896	303,250	296,324	439,833	341,933
	教育活動収入計	7,967,427	7,966,601	7,760,164	8,006,244	7,978,318
	事業活動支出の部					
	人件費	3,821,582	3,857,670	3,772,937	3,685,213	3,878,033
	教育研究経費	3,593,943	3,437,711	3,363,692	3,150,473	3,239,944
管理経費	848,418	810,562	705,910	753,234	771,813	
徴収不能額等	0	0	607	0	0	
教育活動支出計	8,263,943	8,105,943	7,843,146	7,588,920	7,889,790	
教育活動収支差額		△ 296,516	△ 139,342	△ 82,982	417,324	88,528
教育活動外収支	事業活動収入の部					
	受取利息・配当金	191,916	175,100	140,639	214,909	262,095
	その他の教育活動外収入	0	0	6,901	0	0
	教育活動外収入計	191,916	175,100	147,540	214,909	262,095
	事業活動支出の部					
	借入金利息	32,468	29,580	22,651	15,653	11,175
その他の教育活動外支出	0	0				
教育活動外支出計	32,468	29,580	22,651	15,653	11,175	
教育活動外収支差額		159,448	145,520	124,889	199,256	250,920
<b>経常収支差額</b>		<b>△ 137,068</b>	<b>6,178</b>	<b>41,907</b>	<b>616,580</b>	<b>339,448</b>
特別収支	事業活動収入の部					
	資産売却差額	39,701	1,292	47,964	5,458	50,127
	その他の特別収入	6,497	483,600	44,836	10,187	30,411
	特別収入計	46,198	484,892	92,800	15,645	80,538
	事業活動支出の部					
	資産処分差額	206,891	220,102	4,888	27,208	4,123
その他の特別支出	0	349,834	49,500	4,885	315	
特別支出計	206,891	569,936	54,388	32,093	4,438	
特別収支差額		△ 160,693	△ 85,044	38,412	△ 16,448	76,100
〔予備費〕						
<b>基本金組入前当年度収支差額</b>		<b>△ 78,866</b>	<b>80,319</b>	<b>600,132</b>	<b>600,132</b>	<b>415,548</b>
基本金組入額合計		△ 898,406	△ 1,050,505	△ 992,039	△ 1,202,283	△ 1,689,800
当年度収支差額		△ 977,272	△ 970,186	△ 391,907	△ 602,151	△ 1,274,252
前年度繰越収支差額		△ 6,358,868	△ 7,555,033	△ 8,684,404	△ 9,596,125	△ 10,198,276
基本金取崩額		0	0	0	0	3,067
翌年度繰越収支差額		△ 7,336,140	△ 8,525,219	△ 9,076,311	△ 10,198,276	△ 11,469,460
(参考)						
事業活動収入計		8,626,593	8,000,504	8,236,798	8,236,800	8,320,952
事業活動支出計		8,705,459	7,920,185	7,636,666	7,636,668	7,905,404
事業活動収支差額		△ 78,866	80,319	600,132	600,132	415,548

経常収入	8,159,343	8,141,701	7,907,704	8,221,153	8,240,413
経常支出	8,296,411	8,135,523	7,865,797	7,604,573	7,900,965
経常収支差額	△ 137,068	6,178	41,907	616,580	339,448





## (3) 貸借対照表の状況

(単位：千円)

資産の部						
科 目	2018年度	2019年度	2020年度	2021年度	2022年度	
固定資産	35,223,892	34,493,303	32,600,539	31,007,648	32,068,074	
有形固定資産	30,254,515	29,360,298	28,615,748	28,033,984	29,145,037	
うち、土地	5,904,030	5,884,782	5,884,782	5,884,782	5,884,346	
うち、建物	20,311,222	19,707,876	19,167,862	18,504,719	17,896,490	
うち、構築物	1,230,713	1,123,934	1,044,999	1,027,109	906,355	
うち、教育研究用機器備品	1,274,358	1,131,312	1,015,976	926,531	826,225	
特定資産	4,336,283	4,451,152	3,333,183	2,334,378	2,239,786	
その他の固定資産	633,094	681,853	651,608	639,286	683,251	
流動資産	5,370,769	5,245,947	6,759,823	8,278,668	7,938,078	
うち、現金・預金	2,872,413	2,907,467	3,416,923	5,097,406	5,000,922	
うち、有価証券	2,170,382	1,980,129	2,938,337	2,810,605	2,500,506	
合 計	40,594,661	39,739,250	39,360,362	39,286,316	40,006,152	
負債・基本金及び消費収支差額の部						
科 目	2019年度	2020年度	2021年度	2021年度	2022年度	
負債	6,071,528	5,294,980	4,835,773	4,161,596	4,465,883	
固定負債	3,686,169	2,932,333	2,218,236	1,471,255	1,073,007	
うち、長期借入金	2,800,000	2,000,000	1,200,000	400,000	0	
うち、退職給与引当金	886,169	932,333	1,018,236	1,071,255	1,073,007	
流動負債	2,385,359	2,362,647	2,617,537	2,690,340	3,392,876	
うち、前受金	1,222,129	1,220,306	1,285,468	1,328,948	1,371,928	
基本金	42,078,168	43,128,673	44,120,713	45,322,996	47,009,729	
第1号基本金	41,588,168	42,638,673	43,630,713	44,832,996	46,519,729	
第2号基本金	0	0	0	0	0	
第3号基本金	0	0	0	0	0	
第4号基本金	490,000	490,000	490,000	490,000	490,000	
消費収支差額	△ 7,555,033	△ 8,684,404	△ 9,596,125	△ 10,198,276	△ 11,469,460	
(何) 年度消費支出準備金	0	0				
翌年度繰越し消費収入超過額又は △翌年度繰越し消費支出超過額	△ 7,555,033	△ 8,684,404	△ 9,596,125	△ 10,198,276	△ 11,469,460	
合 計	40,594,663	39,739,249	39,360,359	39,286,316	40,006,152	
減価償却額の累計額の合計額	14,111,842	15,320,989	16,302,568	17,270,341	18,411,958	
基本金未組入額	3,631,585	2,846,386	2,021,289	1,304,192	1,603,741	

#### (4) 財務比率表

(単位：%)

##### 貸借対照表関係比率

	比 率	評 価	算 式 (×100)	2018年度	2019年度	2020年度	2021年度	2022年度	全国平均
①	特定資産構成比率	△	特定資産/総資産	10.7	11.2	8.5	5.9	5.6	22.9
②	流動比率	▼	流動資産 / 流動負債	225.2	222.0	258.3	307.7	234.0	262.9
③	負債比率	▼	総負債 / 純資産	17.6	15.4	14.0	11.8	12.6	13.6
④	基本金比率	△	基本金/基本金要組入額	92.1	93.8	95.6	97.2	96.7	97.3

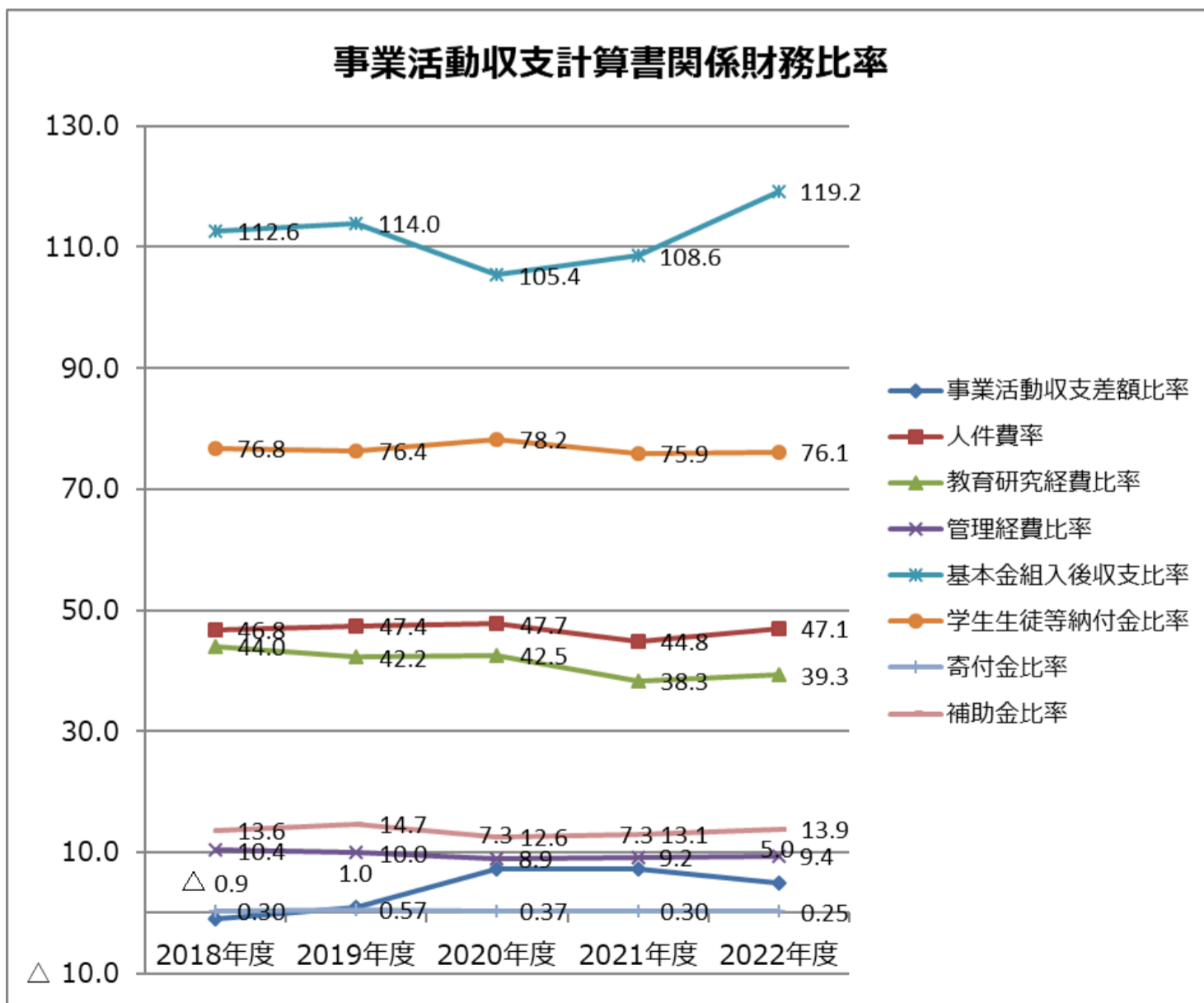
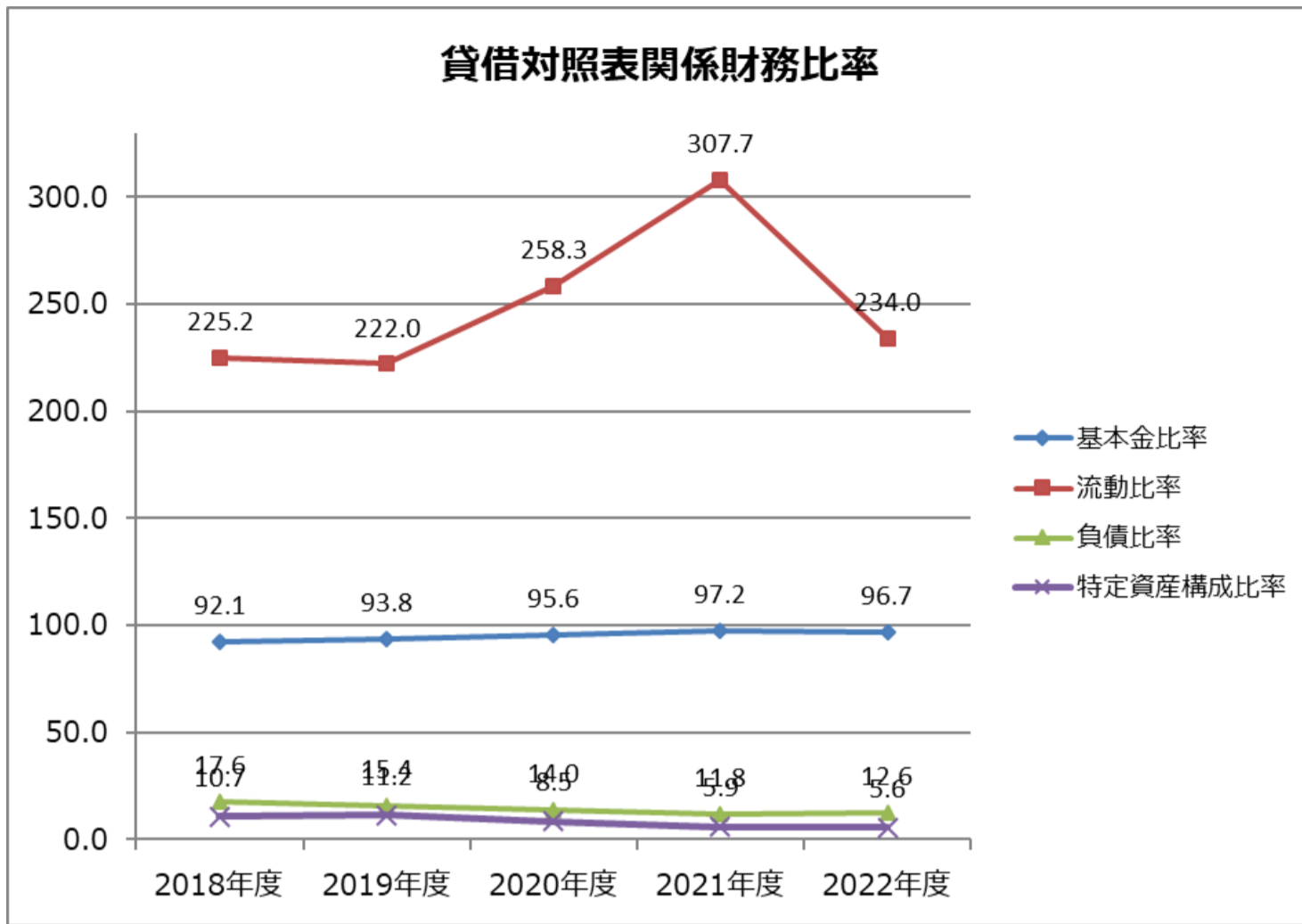
##### 事業活動収支計算書関係比率

	比 率	評 価	算 式 (×100)	2018年度	2019年度	2020年度	2021年度	2022年度	全国平均
⑤	人件費率	▼	人件費/経常収入	46.8	47.4	47.7	44.8	47.1	51.3
⑥	教育研究経費比率	△	教育研究経費/経常収入	44.0	42.2	42.5	38.3	39.3	34.3
⑦	管理経費比率	△	管理経費/経常収入	10.4	10.0	8.9	9.2	9.4	8.3
⑧	事業活動収支差額比率	▼	基本金組入前当年度収支差額 /事業活動収入	△ 0.9	1.0	7.3	7.3	5.0	6.4
⑨	基本金組入後収支比率	△	事業活動支出 /事業活動収入-基本金組入額	112.6	114.0	105.4	108.6	119.2	104.1
⑩	学生生徒等納付金比率		学生生徒等納付金/経常収入	76.8	76.4	78.2	75.9	76.1	73.6
⑪	寄付金比率	△	寄付金/事業活動収入	0.30	0.57	0.37	0.30	0.25	2.2
⑫	経常寄付金比率		教育活動収支の寄付金/経常収入	0.3	0.6	0.4	0.3	0.3	1.6
⑬	補助金比率	△	補助金/経常収入	13.6	14.7	12.6	13.1	13.9	14.3
⑭	経常補助金比率		教育活動収支の補助金/経常収入	14.4	14.5	13.2	13.1	14.0	14.1
⑮	基本金組入率	▼	基本金組入額/事業活動収入	10.4	13.1	12.0	14.6	20.3	10.1
⑯	経常収支差額比率		経常収支差額/経常収入	△ 1.7	0.1	0.5	7.5	4.1	5.9
⑰	教育活動収支差額比率		教育活動収支差額/教育活動収入計	△ 3.7	△ 1.7	△ 1.1	5.2	1.1	4.2

経常収入 = 教育活動収入計+教育活動外収入計

経常支出 = 教育活動支出計+教育活動外支出計





~memo~



### 本キャンパス

経営学部、法学部、大学院経営学研究科、大学院法学研究科

〒323-8586 栃木県小山市駅東通り 2-2-2

TEL 0285-22-1111



### 大行寺キャンパス

教育学部

〒323-8585 栃木県小山市大行寺 1117

TEL 0285-22-8900

〒323-8586 栃木県小山市駅東通り 2-2-2

TEL 0285-22-1111 FAX 0285-22-8901

<https://hakuoh.jp/>



**白鷗大学**  
**HAKUOH UNIVERSITY**