

# 白鷗大学ファクトブック 2022



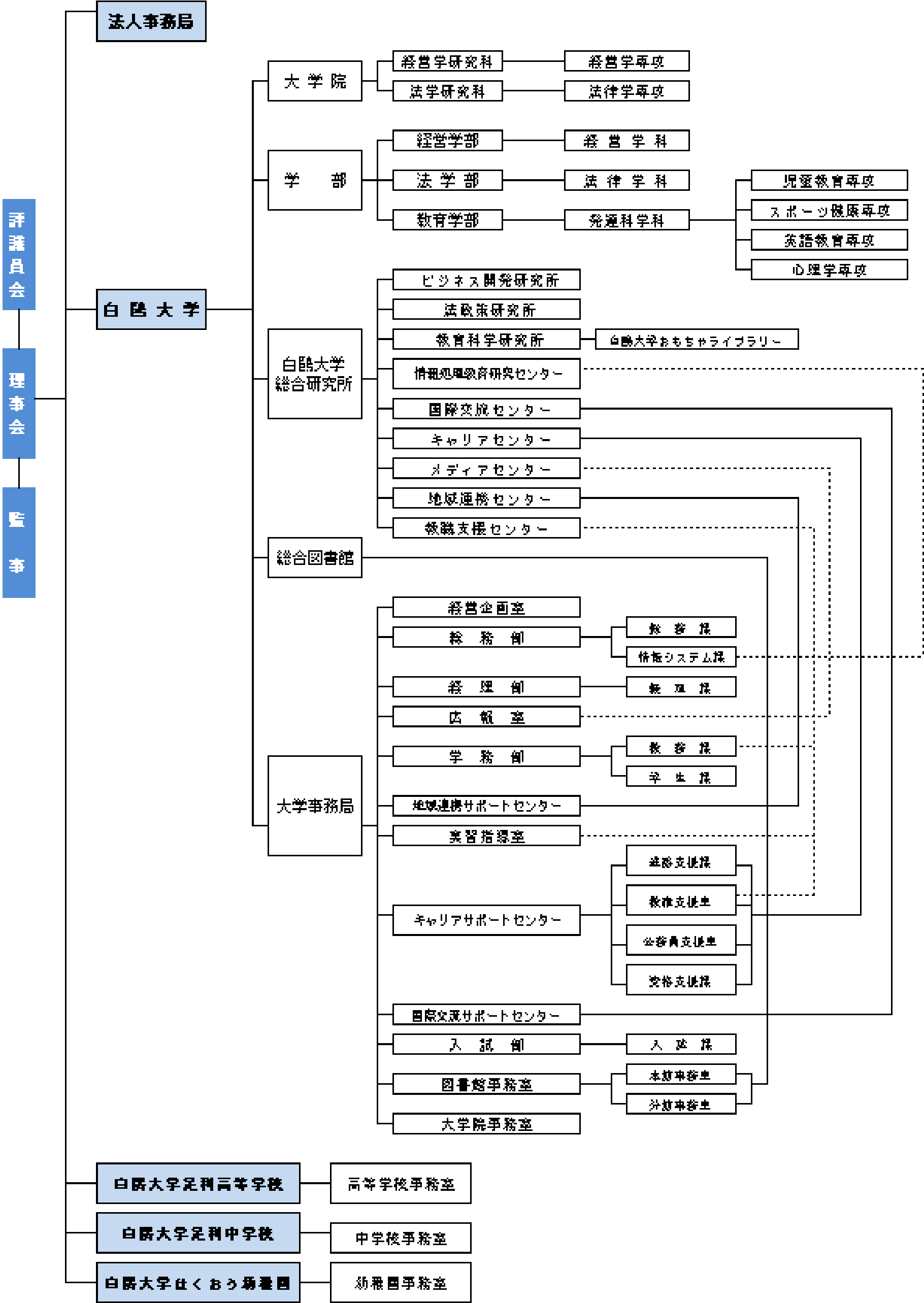
2022 年 11 月 1 日

# 目次

<b>1.組織</b>	
1-1. 組織図 .....	2
1-2. 教員数 .....	3
1-3. 職員数 .....	3
1-4. 教員一人当たりの学生数 .....	3
<b>2.入試</b>	
2-1. 入学者選抜実施状況 .....	4
2-2. エリア別志願者・合格者数一覧.....	5
<b>3.学生</b>	
3-1. 学生数 .....	5
3-2. 休学者数、留年者数、離学者数（除籍・退学） .....	6
<b>4.卒業・就職</b>	
4-1. 卒業者数 .....	6
4-2. 就職内定状況 .....	6
4-3. 教員免許状取得者 .....	7
4-4. 就職内定状況 .....	7
4-5. 就職内定状況 .....	8
<b>5.研究</b>	
5. 科学研究費助成事業採択状況.....	8
<b>6.国際交流</b>	
6-1. 海外派遣学生数.....	9
6-2. 国・地域別留学生受入数.....	9
6-3. 国際交流協定機関（10 カ国 19 大学） .....	9
<b>7.地域貢献</b> .....	10
<b>8.財務</b> .....	12

1-1. 組織図

2022年4月1日現在



1-2. 教員数（令和 4 年 5 月 1 日現在）

学 部 ・ 学 科		専 任 教 員 数															設置基準上 必要専任 教員数	備 考			
		教 授			准教授			講 師			助 教			助 手					計		
		男	女	計	男	女	計	男	女	計	男	女	計	男	女	計			男	女	計
経営学部	経営学科	19	4	23	6	2	8	5	1	6	0	0	0	0	0	0	30	7	37	20	
経営学部 計		19	4	23	6	2	8	5	1	6	0	0	0	0	0	0	30	7	37		
法 学 部	法律学科	19	3	22	4	2	6	1	1	2	0	0	0	0	0	0	24	6	30	17	
法 学 部 計		19	3	22	4	2	6	1	1	2	0	0	0	0	0	0	24	6	30		
教育学部	発達科学科	20	11	31	10	5	15	4	2	6	0	0	0	1	1	2	35	19	54	19	
教育学部 計		20	11	31	10	5	15	4	2	6	0	0	0	1	1	2	35	19	54		
大学全体の収容定員に応じ 定める専任教員数																				39	
合 計		58	18	76	20	9	29	10	4	14	0	0	0	1	1	2	89	32	121	95	

大 学 院 ・ 研 究 科		専 任 教 員 数															設置基準上 必要専任 教員数	備 考		
		教授			准教授			講 師			助 教			助 手					計	
		男	女	計	男	女	計	男	女	計	男	女	計	男	女	計			男	女
経営学研究科	経営学専攻	大学院経営学研究科及び法学研究科については、経営学部及び法学部の専任教員が兼務している。  【大学院設置基準 第8条】 3 大学院の教員は、教育研究上支障を生じない場合には、学部、研究所等の教員等がこれを兼ねることができる。																		
経営学研究科 計																				
法学研究科	法律学専攻																			
法学研究科 計																				

\* 学長・副学長は含まない。

1-3. 職員数（令和 4 年 5 月 1 日現在）

人 数		男	女	計
職 員	本 務 職 員 数	46	49	95
	兼 務 職 員 数	8	15	23

1-4. 教員一人当たりの学生数（令和 4 年 5 月 1 日現在）

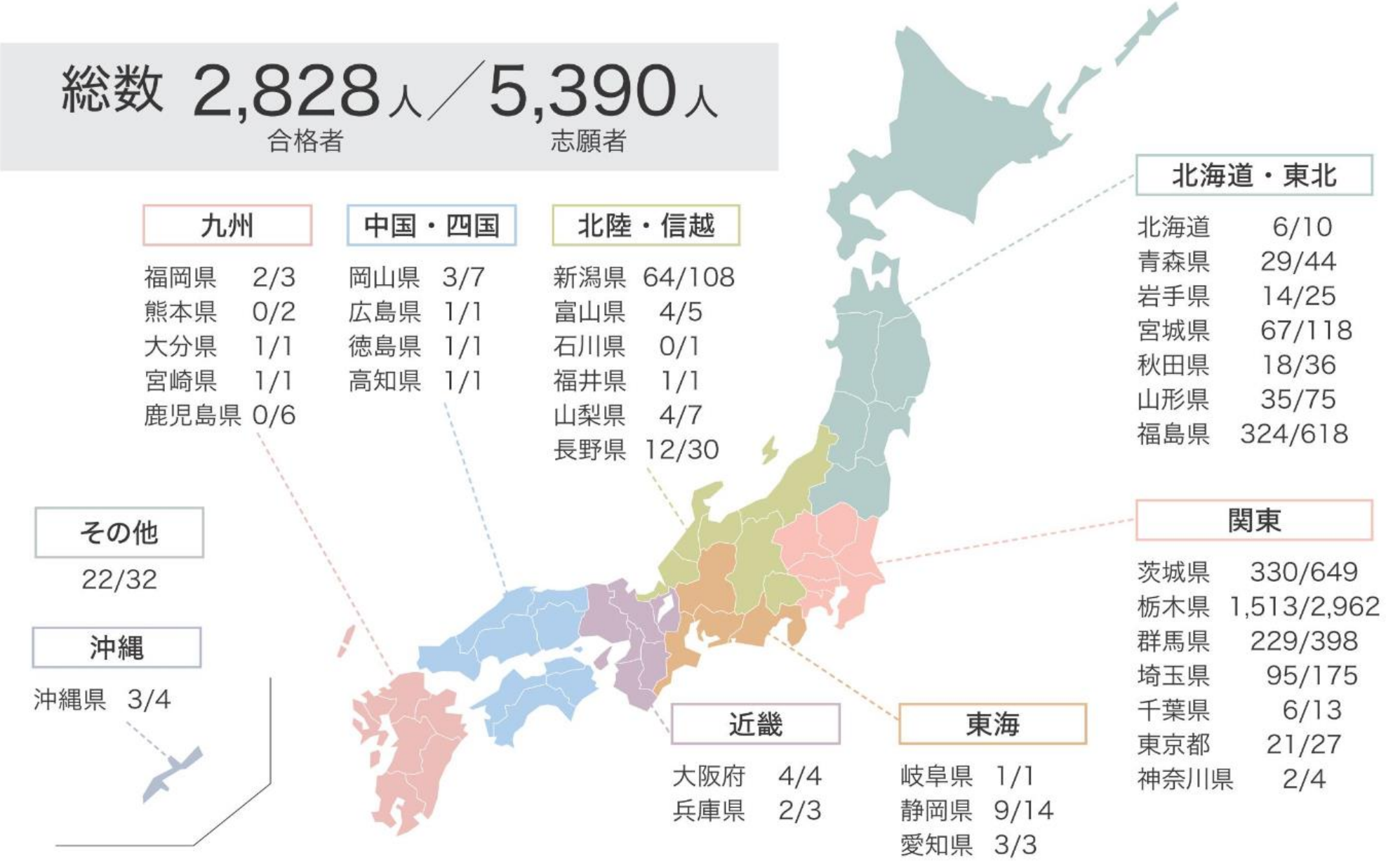
学 部	学生数	専任 教員数	非常勤 教員数	専任教員一人 あたりの学生数	非常勤教員を含む 教員一人あたりの学生数
経営学部	1,898	37	23	51.30	31.63
法 学 部	1,231	30	21	41.03	24.14
教育学部	1,989	54	83	36.83	14.52
合 計	5,118	121	127	42.30	20.64

2-1. 令和 4 年度 入学者選抜実施状況

学部	学科・専攻	入試区分		募集人数		志願者数	受験者数	合格者数	競争率
経営学部	経 営	総合型	総合	20	26	26	14	1.9	
		学校推薦型	推薦	90	273	271	240	1.1	
		学業特待	1 2月	80	440	435	254	1.7	
			1月	80	431	424	170	2.5	
			2月	30	199	182	55	3.3	
			3月	15	106	100	35	2.9	
		一般	一般	40	165	163	72	2.3	
		共通テスト利用型	一般	25	110	110	50	2.2	
			学業特待	20	99	99	58	1.7	
		特別	留学生	若干名	4	4	4	1.0	
計		400	1,853	1,814	952	1.9			
法 学 部	法 律	総合型	総合	10	19	18	9	2.0	
		学校推薦型	推薦	40	120	120	110	1.1	
		学業特待	1 2月	65	323	318	212	1.5	
			1月	60	292	290	147	2.0	
			2月	25	144	129	57	2.3	
			3月	10	65	59	14	4.2	
		一般	一般	30	97	97	43	2.3	
		共通テスト利用型	一般	15	87	87	48	1.8	
			学業特待	15	84	84	53	1.6	
		計		270	1,231	1,202	693	1.7	
教育学部	児童教育	総合型	総合	10	24	24	19	1.3	
		学校推薦型	推薦	30	90	90	72	1.2	
		学業特待	1 2月	56	318	306	198	1.5	
			1月	56	274	272	129	2.1	
			2月	25	129	118	49	2.4	
			3月	8	53	50	9	5.6	
		一般	一般	15	74	74	35	2.1	
		共通テスト利用型	一般	10	70	70	43	1.6	
			学業特待	10	82	82	43	1.9	
		計		220	1,114	1,086	599	1.8	
	スポーツ健康	総合型	総合	10	35	34	14	2.4	
		学校推薦型	推薦	20	91	91	63	1.4	
		学業特待	1 2月	28	124	123	61	2.0	
			1月	26	122	121	55	2.2	
			2月	10	44	40	17	2.4	
			3月	4	20	19	4	4.8	
		一般	一般	10	36	36	15	2.4	
		共通テスト利用型	一般	5	21	21	5	4.2	
			学業特待	7	38	38	17	2.2	
		計		120	531	523	251	2.1	
	英語教育	総合型	総合	2	8	8	5	1.6	
		学校推薦型	推薦	3	27	27	25	1.1	
		学業特待	1 2月	15	90	86	48	1.8	
			1月	12	81	81	47	1.7	
			2月	5	29	25	7	3.6	
			3月	3	12	12	2	6.0	
		一般	一般	3	12	12	7	1.7	
		共通テスト利用型	一般	3	13	13	9	1.4	
			学業特待	4	28	28	16	1.8	
		計		50	300	292	167	1.8	
	心 理	総合型	総合	2	8	8	3	2.7	
		学校推薦型	推薦	2	17	17	13	1.3	
		学業特待	1 2月	12	114	112	70	1.6	
			1月	10	88	87	38	2.3	
			2月	5	40	36	8	4.5	
			3月	2	13	12	1	12.0	
		一般	一般	2	25	23	6	3.8	
		共通テスト利用型	一般	2	32	32	13	2.5	
			学業特待	3	24	24	13	1.8	
		計		40	361	351	166	2.1	
大 学	合 計	総合型	総合	54	120	118	64	1.8	
		学校推薦型	推薦	185	618	616	523	1.2	
		学業特待	1 2月	256	1,409	1,380	843	1.6	
			1月	244	1,288	1,275	586	2.2	
			2月	100	585	530	193	2.7	
			3月	42	269	252	65	3.9	
		一般	一般	100	409	405	178	2.3	
		共通テスト利用型	一般	60	333	333	168	2.0	
			学業特待	59	355	355	200	1.8	
		特別	留学生	若干名	4	4	4	1.0	
合計		1,100	5,390	5,268	2,828	1.9			
大学院	経営学研究科			20	1	1	1	1.0	
	法学研究科			10	7	7	7	1.0	



2-2. 令和4年度 エリア別志願者・合格者数一覧



3-1. 学生数

学校名				入学者数			1学年			2 学年			3 学年			4 学年			合計				
白鷗大学	学部	経営学部	経営学科	471	男 288 女 183	471	男 288 女 183	465	男 307 女 158	452	男 297 女 155	510	男 324 女 186	1,898	男 1,216 女 682								
				入学定員・収容定員			400			400			400			1,600							
				充足率			117.75%			116.25%			113.00%			127.50%			118.63%				
				309	男 167 女 142	309	男 167 女 142	309	男 195 女 114	289	男 185 女 104	324	男 198 女 126	1,231	男 745 女 486								
		入学定員・収容定員			270			270			270			270			1,080						
		充足率			114.44%			114.44%			107.04%			120.00%			113.98%						
		法学部	法律学科	509	男 222 女 287	510	男 223 女 287	493	男 202 女 291	479	男 203 女 276	507	男 212 女 295	1,989	男 840 女 1,149								
				入学定員・収容定員			430			430			430			1,720							
				充足率			118.60%			114.65%			111.40%			117.91%			115.64%				
				合計			1,289	男 677 女 612	1,290	男 678 女 612	1,267	男 704 女 563	1,220	男 685 女 535	1,341	男 734 女 607	5,118	男 2,801 女 2,317					
		入学定員・収容定員			1,100			1,100			1,100			1,100			4,400						
		充足率			117.27%			115.18%			110.91%			121.91%			116.32%						
	大学院	経営学研究科	1	男 1 女 0	1	男 1 女 0	1	男 1 女 0							2	男 2 女 0							
			入学定員・収容定員			20									40								
			充足率			5.00%									5.00%								
			6	男 4 女 2	6	男 4 女 2	5	男 4 女 1							11	男 8 女 3							
			入学定員・収容定員			10									20								
			充足率			60.00%									50.00%			55.00%					
		法学研究科	7	男 5 女 2	7	男 5 女 2	6	男 5 女 1							13	男 10 女 3							
			入学定員・収容定員			30									60								
			総合計			1,296	男 682 女 614	1,297							男 683 女 614	1,273	男 709 女 564	1,220	男 685 女 535	1,341	男 734 女 607	5,131	男 2,811 女 2,320
			入学定員・収容定員			1,130									1,130			1,100			1,100		

\* 学部学科の上段は、令和4年5月1日現在の学生数。入学者数は令和4年4月1日現在の数値（法学研究科は、秋入試入学者含む）

3-2. 休学者数、留年者数、離学者数（除籍・退学）（令和 4 年 5 月 1 日現在）

(人)

区 分		休学者数			留年者数				離学者数		
		R1年度	R2年度	R3年度	R1年度	R2年度	R3年度	R4年度	R1年度	R2年度	R3年度
3学部	経営学部	14	15	10	45	43	45	62	35	35	26
	法学部	12	11	8	27	18	22	23	22	14	25
	教育学部	11	13	16	24	25	35	25	24	16	27
	計	37	39	34	96	86	102	110	81	65	78
大学院	経営学研究科	0	0	0	0	0	0	0	0	0	0
	法学研究科	0	0	0	1	1	1	0	1	0	0
	計	0	0	0	1	1	1	0	1	0	0

- \*「休学者数」は、各年度間において、休学した人数を指す。
- \*「留年者数」は、各年度の 5 月 1 日現在において、所定の修業年限を超えて在学している人数を指す。
- \*「離学者数」は、各年度間において、離学した人数を指す。

4-1. 卒業者数（令和 4 年 3 月 31 日現在）

	学部・学科		卒業生・修了生数			
大 学	経営学部	経 営 学 科	男	285	計	449
			女	164		
	法 学 部	法 律 学 科	男	203	計	298
			女	95		
	教育学部	児童教育専攻	男	68	計	247
			女	179		
		スポーツ健康専攻	男	83	計	120
			女	37		
		英語教育専攻	男	27	計	58
			女	31		
		心 理 学 専 攻	男	26	計	53
			女	27		
	合 計		男	204	計	478
			女	274		
合 計		男	692	計	1,225	
		女	533			
大 学 院	経営学研究科		男	0	計	0
			女	0		
	法 学 研究科		男	2	計	2
			女	0		
	合 計		男	2	計	2
			女	0		
総 計			男	694	計	1,227
			女	533		

\* 秋季修了者含む

4-2. 公務員採用合格者数【職種別】（令和 4 年 3 月 31 日現在）

年度	2019	2020	2021
国家公務員	11	9	12
県職員	5	4	6
市町村職員	24	30	28
市町村（保育士・幼稚園教諭）	12	8	15
警察官	23	25	32
消防官	7	5	12
計	82	81	105

\* 延べ合格者数

4-3. 教員免許状取得者（令和 4 年 3 月 31 日現在）

学 科 等			免許 種	一種免許状								専修免許状			免許 取得 延べ 数	免許 取得 者 数	
				幼稚園 教諭	小学校 教諭	中学校教諭			高等学校教諭				中学校 教諭	高等学校教諭			
			教科	—	—	社会	保健 体育	英語	公民	商業	保健 体育	英語	社会	公民	商業		
2019	経営学部 経営学科		—	—	4	—	—	8	1	—	—	—	—	—	13	12	
	法学部 法律学科		—	—	4	—	—	4	—	—	—	—	—	—	8	5	
	教育学部 発達科学科	児童教育専攻	小学校教育 コース	9	154	—	—	—	—	—	—	—	—	—	163	154	
			幼児教育・ 保育コース	68	—	—	—	—	—	—	—	—	—	—	68	68	
		スポーツ健康専攻		—	—	—	87	—	—	—	93	—	—	—	—	180	93
		英語教育専攻		—	—	—	—	38	—	—	—	38	—	—	—	76	38
		心理学専攻		—	—	18	—	—	13	—	—	—	—	—	—	31	18
	計		77	154	26	87	38	25	1	93	38	0	0	0	539	388	
	合 計		77	154	151			157				0	0		539	388	
2020	経営学部 経営学科		—	—	8	—	—	5	2	—	—	—	—	—	15	10	
	法学部 法律学科		—	—	2	—	—	5	—	—	—	—	—	—	7	6	
	教育学部 発達科学科	児童教育専攻	小学校教育 コース	10	155	—	—	—	—	—	—	—	—	—	165	155	
			幼児教育・ 保育コース	82	—	—	—	—	—	—	—	—	—	—	82	82	
		スポーツ健康専攻		—	—	—	80	—	—	—	88	—	—	—	—	168	88
		英語教育専攻		—	—	—	—	40	—	—	—	41	—	—	—	81	41
		心理学専攻		—	—	22	—	—	21	—	—	—	—	—	—	43	22
	計		92	155	32	80	40	31	2	88	41	0	0	0	561	404	
	合 計		92	155	152			162				0	0		561	404	
2021	経営学部 経営学科		—	—	1	—	—	0	1	—	—	—	—	—	2	2	
	法学部 法律学科		—	—	2	—	—	1	—	—	—	—	—	—	3	2	
	教育学部 発達科学科	児童教育専攻	小学校教育 コース	5	155	—	—	—	—	—	—	—	—	—	160	155	
			幼児教育・ 保育コース	76	—	—	—	—	—	—	—	—	—	—	76	76	
		スポーツ健康専攻		—	—	—	81	—	—	—	84	—	—	—	165	84	
		英語教育専攻		—	—	—	—	37	—	—	—	37	—	—	—	74	37
		心理学専攻		—	—	24	—	—	19	—	—	—	—	—	—	43	26
	計		81	155	27	81	37	20	1	84	37	0	0	0	523	382	
	合 計		81	155	145			142				0	0		523	382	

4-4. 就職内定状況（令和 4 年 3 月 31 日現在）

学部	学科・専攻	卒業者	就職希望者(a)			未就職者		就職率
			内定者 (b)	臨採ほか (c)	未定 (d)	進学 (大学 院)	進学 (その他 在宅等)	
経営	経営	449	391	1	3	1	53	99.2%
法	法律	298	255	2	3	2	36	98.8%
教育	児童教育	247	194	38	0	1	14	100.0%
	ｽﾎﾟｰﾂ健康	120	86	27	1	0	6	99.1%
	英語教育	58	41	5	2	3	7	95.8%
	心理学	53	42	5	4	1	1	92.2%
合 計		1,225	1009	78	13	8	117	98.8%

\* 延べ合格者数。 就職率=(b)+(c) / (a)

大学院	専攻	修了者	進学者	就職者	その他
経営	経営学	0	0	0	0
法	法律学	2	0	2	0
合 計		2	0	2	0

※その他には、在職者を含む。



4-5. 業種別就職状況（令和 4 年 3 月 31 日現在）

年 度				2019							2020							2021							
卒業者数				経営	法	児童	スポ	英語	心理	計	経営	法	児童	スポ	英語	心理	計	経営	法	児童	スポ	英語	心理	計	
				386	286	235	120	60	39	1,126	433	293	255	115	56	56	1,208	449	298	247	120	58	53	1,225	
就職希望者	就職者	業 種 別	農業、林業	2	1	0	0	0	0	3	1	0	0	0	0	0	1	1	0	0	0	0	0	1	
			漁業	0	0	0	0	0	0	0	0	0	0	1	0	0	1	0	0	0	0	0	0	0	
			鉱業、採石業	0	0	0	0	0	0	0	0	0	0	0	0	0	0	0	0	0	0	0	0	0	
			建設業	22	16	7	2	1	0	48	24	14	2	4	1	2	47	22	15	2	2	2	2	45	
			製造業	45	19	4	7	2	4	81	37	16	6	5	0	0	64	46	20	2	5	1	1	75	
			電気・ガス・水道業	1	0	0	3	0	0	4	0	0	0	2	0	0	2	1	0	0	1	0	0	2	
			情報通信業	21	9	5	3	6	1	45	22	7	2	1	1	3	36	32	15	0	3	2	3	55	
			運輸業・郵便業	2	0	0	3	2	0	7	9	4	0	2	0	2	17	7	5	0	2	0	0	14	
			卸売・小売業	98	52	10	18	6	9	193	107	69	10	16	9	14	225	124	57	6	24	3	14	228	
			金融・保険業	26	28	3	4	4	2	67	31	22	1	2	0	1	57	26	23	0	3	2	3	57	
			不動産、物品賃貸	13	13	3	3	0	0	32	20	12	4	3	0	1	40	19	8	1	3	2	2	35	
			学術、専門サービス	7	8	0	0	1	0	16	12	5	0	0	0	0	17	13	5	1	3	0	4	26	
			宿泊・飲食サービス	9	5	2	0	3	0	19	8	1	3	0	4	0	16	8	4	0	0	2	1	15	
			生活関連サービス	14	7	3	9	1	1	35	17	6	0	4	2	1	30	9	8	4	6	1	2	30	
			教育・学習支援	7	6	104	15	9	5	146	11	6	121	13	16	4	171	6	3	126	16	19	1	171	
			医療・福祉	8	9	35	1	2	4	59	10	8	43	8	0	2	71	21	14	43	5	5	3	91	
			複合サービス	9	21	2	1	2	0	35	6	9	2	2	3	2	24	7	17	0	1	1	2	28	
			その他のサービス業	34	21	3	6	2	2	68	37	19	1	6	3	3	69	37	20	2	2	1	1	63	
			公務	11	28	3	7	2	0	51	11	41	3	1	5	4	65	12	41	7	9	0	3	72	
			上記以外のもの	3	1	2	0	0	0	6	0	0	0	0	0	0	0	0	0	0	1	0	0	1	
		A	小計	332	244	186	82	43	28	915	363	239	198	70	44	39	953	391	255	194	86	41	42	1,009	
		B	臨時採用 他	7	6	38	28	10	3	92	6	3	38	34	7	6	94	1	2	38	27	5	5	78	
		A + B	小計	339	250	224	110	53	31	1,007	369	242	236	104	51	45	1,047	392	257	232	113	46	47	1,087	
		C	未定者	7	7	0	1	1	0	16	3	7	1	0	0	3	14	3	3	0	1	2	4	13	
		D	合計	346	257	224	111	54	31	1,023	372	249	237	104	51	48	1,061	395	260	232	114	48	51	1,100	
(A+B)÷D				就職率	98.0%	97.3%	100.0%	99.1%	98.1%	100.0%	98.4%	99.2%	97.2%	99.6%	100.0%	100.0%	93.8%	98.7%	99.2%	98.8%	100.0%	99.1%	95.8%	92.2%	98.8%
未就職者	アルバイト等			5	2	1	0	3	4	15	6	2	5	1	0	0	14	5	2	4	2	1	1	15	
	進学			0	3	5	2	0	1	11	3	4	4	2	1	3	17	1	2	1	0	3	1	8	
	公務員・教員再受験等			5	9	2	4	1	0	21	7	16	5	3	0	2	33	9	9	3	1	2	0	24	
	家事、不明、その他			30	15	3	3	2	3	56	45	22	4	5	4	3	83	39	25	7	3	4	0	78	
	小計			40	29	11	9	6	8	103	61	44	18	11	5	8	147	54	38	15	6	10	2	125	

5. 科学研究費助成事業採択状況

令和 4（2022）年度科研費内定者一覧（研究代表者として）

No		種別	所属	研究種目	研究期間
1	新規	補助金	法	基盤B	2022～2024
2		基金	教育	基盤C	2022～2024
3	継続	基金	法	基盤C	2021～2023
4			法	基盤C	2021～2023
5			教育	基盤C	2020～2022
6			教育	若手	2020～2022
7			教育	基盤C	2019～2021(2022まで期間延長)
8			教育	若手	2019～2021(2022まで期間延長)
9			教育	研スタ	2018～2019(2022まで期間延長)
10			教育	基盤C	2018～2020(2022まで期間延長)

6-1. 海外派遣学生数

(人)

No.	国名	研修先	期間	2017年度	2018年度	2019年度	2020年度	2021年度
海外研修派遣者数								
1	米国 (ハワイ)	ハワイ大学コミュニティーカレッジズ	1週間	45	38	63	-	-
2	米国	インディアナ大学パデュー大学インディアナポリス校	2週間	16	21	30	-	-
3	台湾	南台科技大学 銘傳大學	1週間	22	27	-	-	-
合 計				83	86	93	0	0
経営学部海外留学派遣者数								
1	米国	タコマコミュニティーカレッジ	3か月	4	14	12	-	-
2	カナダ	ヴィクトリア大学	3か月	8	15	15	-	-
合 計				12	29	27	0	0
交換留学派遣者数								
1	ブラジル	サンパウロ州立大学パウリスタ総合大学	1年または半年				-	-
2	米国	ハワイ大学マノア校	1年または半年				-	-
3		インディアナ大学パデュー大学インディアナポリス校	1年または半年		2	2	-	-
4		トライン大学	1年または半年	1			-	-
5	台湾	南台科技大学	1年または半年	2	1	3	-	-
6		銘傳大学	1年または半年		2	0	-	-
7	韓国	檀国大学	1年または半年			1	-	-
8	ノルウェー	ベルゲン大学	1年または半年				-	-
合 計				3	5	6	0	0
総 計				98	120	126	0	0

＊2020 年度と2021 年度は、新型コロナウイルス感染防止対策として、海外派遣を中止した。

6-2. 国・地域別留学生層受入数

(人)

区分	国籍	2019年度	2020年度	2021年度
経営学部	セネガル	2	1	0
	中国	3	4	10
	台湾	1	1	1
	ベトナム	1	1	2
	フィジー	1	1	1
	トンガ	1	1	1
	ニュージーランド	1	2	2
	ネパール	1	1	1
	コンゴ民主共和国	2	2	2
	ボリビア	1	1	1
	マレーシア	1	1	1
	マリ共和国		1	1
	南アフリカ共和国			2
	ナイジェリア			1
法学部	モンゴル	1	1	1
	台湾	1	1	1
	中国			3
	合 計	17	19	31
経営学研究科	中国	1	1	
	合 計	1	1	0
交換留学生	タイ	3	2	
	台湾	3	3	
	中国	2		
	ノルウェー	1		
	アメリカ		3	
	ブラジル	1		
	韓国	2		
	合 計	12	8	0
	総 計	30	28	31

＊各年度 5 月 1 日現在。在留資格「留学」以外の留学生を含む

＊2020 年度後期と2021 年度は、新型コロナウイルス感染防止対策として、交換留学生の受け入れを中止した。

6-3. 国際交流協定機関（10 カ国 19 大学）

No.	地域	国名（地域名）	交流大学名	協定締結年	協定内容
1	アジア	韓国（京畿道）	檀国大学	2014	交換留学
2		タイ（バンコク）	タイ国立開発行政研究院	2014	交換留学
3			タマサート大学	2018	交換留学
4		台湾（台南）	南台科技大学	1996	交換留学 海外研修 ダブルディグリー（大学院）
5		台湾（台北）	銘傳大學	2012	交換留学 海外研修
6		中国（北京）	中国伝媒大学	2008	交換留学 （学部・大学院）
7		中国(南京)	中国伝媒大学 南広学院	2019	交換留学
8	西欧	フランス（クレティユ）	パリ大学東クレティユ校	2013	交換留学
9	東欧	ウクライナ（ハルキウ）	サイモン・クズネツ記念ハルキウ国立経済大学	2016	基本協定
10	北欧	ノルウェー（ベルゲン）	ベルゲン大学	2010	交換留学
11	北米	米国（ワシントン）	タコマコミュニティーカレッジ	2012	経営学部海外 留学プログラム
12			ベルビュー カレッジ	2012	経営学部海外 留学プログラム
13		米国（インディアナ）	インディアナ大学パデュー大学インディアナポリス校	2006	交換留学
14			トライン大学	2007	交換留学
15		米国（カリフォルニア）	カリフォルニア州立大学サンバーナーディーノ校	2010	交流協定
16		米国（ハワイ）	ハワイ大学コミュニティーカレッジズ	2008	交換留学 海外研修
17			ハワイ大学マノア校	2010	交換留学 海外研修
18		カナダ （ブリティッシュ・コロンビア州）	ヴィクトリア大学	2012	経営学部海外 留学プログラム
19	南米	ブラジル（サンパウロ）	サンパウロ州立大学パウリスタ総合大学	2008	交換留学

＊2022 年 4 月 1 日現在

7. 地域貢献

●地域協働研究

■小学校・中学校との活動

【スクールサポート派遣学生数と支援学校数】

	2018（平成30）年度		2019（平成31・令和元）年度		2020（令和2）年度		2021（令和3）年度	
	派遣学生数	支援学校数	派遣学生数	支援学校数	派遣学生数	支援学校数	派遣学生数	支援学校数
計	194人	52校	249人	49校	—	—	117人	42校

（注）スクールサポート：児童生徒への学習・部活動支援

※2020(令和 2)年度は新型コロナウイルス感染症の拡大により事業中止

【キッズ・ユニバーシティおやま】

	2016年度	2017年度	2018年度	2019年度	2020年度	2021年度
参加者数	12	28	14	12		9

（注）キッズ・ユニバーシティ：小山市教育委員会と開催する小中学生版のオープンキャンパス

※2020(令和 2)年度は新型コロナウイルス感染症の拡大により事業中止

■高校・大学との活動

【令和 3 年高大連携活動】

No.	実施内容	所属	連携相手
1	講演会「心の回復力について」	教育学部	栃木県立鹿沼高等学校
2	講演会「主権者教育について」	法学部	栃木県立鹿沼高等学校
3	講演会「経営戦略から見た儲かる企業と儲からない企業の違いとは？」	経営学部	栃木県立小山城南高等学校

■講座関連

【令和 3 年度公開講座等一覧】

講座等	開催日（時期）	内容	講座数	参加者数
前期白鷗大学市民開放講座	中止	連携協定締結先の市民に本学前期授業を開放		
前期白鷗大学公開講座		各学部の特性と教員の専門性を活かした講座		
白鷗大学大学院経営学研究科公開講座		小山市商工会議所協賛、専門性の高い講座を提供		
後期白鷗大学市民開放講座		連携協定締結先の市民に本学後期授業を開放		
後期白鷗大学公開講座		各学部の特性と教員の専門性を活かした講座		
おやままちづくり出前講座		市内在住等10名以上の団体の要請に応じて講師を派遣	1	32
結城市ふれあい出前講座		市内在住等20名以上の団体の要請に応じて講師を派遣	0	0
高等学校への出前講座		高等学校の要請に応じて講師を派遣	21	4390
計			22	4422

※令和 3 年度は新型コロナウイルス感染症の拡大により出前講座以外の事業中止

＜高等学校への出前講座 内容一覧＞

No.	実施内容	所属	派遣先
1	法学部・法学・法解釈	法学部	佐野東高等学校
2	運動と健康	教育学部	佐野東高等学校
3	政治とは何か、法とは何か	法学部	黒磯南高等学校
4	小学校教育コース案内	教育学部	白鷗足利高等学校（富田キャンパス）
5	先生の仕事を 知る ー教育実習の事前指導ー	教育学部	今市高等学校
6	英語教師になるために知っておきたいこと ー母語習得と外国語学習の違いとは	教育学部	宇都宮北高等学校
7	「スポーツと健康」	教育学部	茂木高等学校
8	夢を叶えましょう	教育学部	小山西高等学校
9	保育所・幼稚園への実習とは	教育学部	小山西高等学校
10	スポーツと健康	教育学部	館林女子高等学校
11	ビジネスに活かすデータサイエンス	経営学部	真岡女子高等学校
12	賃金はどのように決まるか？ 内容：職業選択や働き方について考える1つのきっかけとなる よう、日本企業における賃金決定の仕組みについて講義する。	法学部	黒磯高等学校
13	ビジネスに活かすデータサイエンス	経営学部	今市高等学校
14	法律って何？ 契約って何？	法学部	宇都宮南高等学校
15	「あなたはこのまちでどう生きてゆく？」 ～都市の未来のデザインと地域経営～	経営学部	足利女子高等学校
16	小学校社会科を事例とした教職科目の授業展開	教育学部	今市高等学校
17	「あなたはこのまちでどう生きてゆく？」 ～都市の未来のデザインと地域経営～	経営学部	宇都宮中央女子高等学校
18	心とは何か、心理学とは何か	教育学部	佐野東高等学校
19	「あなたはこのまちでどう生きてゆく？」 ～都市の未来のデザインと地域経営～	経営学部	太田東高等学校
20	企業の経営戦略とは？ ー企業がもうかる仕組みを理解するー	経営学部	上三川高等学校
21	小学校教育コース案内	教育学部	上三川高等学校

【講座等の推移】

＜講座数＞

	2016年度	2017年度	2018年度	2019年度	2020年度	2021年度	2022年度
開放講座講座数	241	209	198	184			136
公開講座講座数	18	18	11	10			35
出前講座数	20	23	22	16	5	22	16

＜受講者数＞

	2016年度	2017年度	2018年度	2019年度	2020年度	2021年度	2022年度
開放講座受講者数	135	127	125	106			65
公開講座受講者数	280	257	129	179			105
出前講座受講者数	2158	1460	1273	1811	1430	4422	2767

※2020 年度 2021 年度は新型コロナウイルス感染症の拡大により出前講座以外の事業中止

※2022 年度については、12/16 現在

■令和３年度講師派遣等

No.	実施内容	所属	連携相手
1	連携協定締結	法学部	栃木県総合政策課
2	小山市消費生活審議会委員	法学部	小山市
3	おやまビジネス支援連絡会委員	経営学部	小山市（市立中央図書館）
4	小山市指定管理者選定委員会委員	経営学部	小山市（行政改革課行政経営係）
5	小山広域保健衛生組合廃棄物減量化対策推進検討会委員	法学部	小山市（広域保健衛生組合）
6	小山市地産地消・食育推進協議会委員	教育学部	小山市
7	小山市生涯学習推進協議会委員	経営学部	小山市（教育委員会）
8	小山市子ども・子育て会議委員	教育学部	小山市
9	小山市社会福祉協議会成年後見推進委員会委員	法学部	小山市
10	令和3（2021）年度栃木県立小山西高等学校学校評議員	教育学部	栃木県立小山西高等学校
11	小山市自殺対策協議会委員	教育学部	小山市
12	結城市いじめ調査委員会委員	教育学部	結城市
13	小山市文化芸術振興審議会委員	教育学部	小山市
14	事務事業評価委員会	教育学部	小山市
15	中小企業新製品新技術研究開発審査認定委員	経営学部	小山市
16	栃木市上下水道事業調査委員会委員	法学部	栃木市
17	小山市空き家等対策協議会委員	法学部	小山市
18	小山市障害者施策推進協議会委員	教育学部	小山市
19	小山市監査委員	法学部	小山市
20	結城市まち・ひと・しごと創生推進会議委員	経営学部	結城市
21	結城市地域公共交通会議委員	経営学部	結城市
22	まちづくりワークショップ	経営学部	結城市
23	きものday結城	経営学部	結城市
24	協働のまちづくり職員研修	経営学部	結城市
25	高校生向け連続講座	経営学部	結城市
26	小山市まち・ひと・しごと創生総合戦略委員	教育学部	小山市
27	第２期 小山市シティプロモーション５カ年計画策定委員	経営学部	小山市
28	小山市地域福祉推進懇話会委員	教育学部	小山市
29	小山市地域密着型サービス運営委員会委員	教育学部	小山市
30	小山市高齢者保健福祉事業運営推進協議会委員	教育学部	小山市
31	主幹教諭・教務主任研修会	教育学部	真岡市教育委員会
32	教員の年齢構成が変化する中、これからの学校経営における人材育成、研究体制の在り方	教育学部	栃木県小学校教育研究会
33	webサイト「体力雷ジングひろば」開設業務公募型プロポーザルに係るプレゼンテーション	教育学部	栃木県教育委員会事務局スポーツ振興課
34	道徳教育応援チーム派遣事業構内研修会	教育学部	塩谷南那須教育事務所
35	発達障害のある子どもの理解と保護者支援	教育学部	栃木県総合教育センター
36	メディアリテラシー研修会 『使えるメディアリテラシー授業 ～情報に踊らされないための4つのおまじない～』	経営学部	足利市教育委員会
37	主運動につなげる多様な運動遊びの指導法について	教育学部	栃小教研那須支部
38	第76回国民体育大会関東ブロック大会バスケットボール競技	教育学部	一般社団法人栃木県バスケットボール協会
39	第76回国民体育大会関東ブロック大会バスケットボール競技	総務部	一般社団法人栃木県バスケットボール協会
40	第75回全日本学生体操競技選手権大会（審判員）	教育学部	全日本学生体操連盟
41	地域連携講座	法学部	三重短期大学
42	マットを使った運動遊び	教育学部	荒川区教育研究会
43	自ら課題を解決する体育学習～ボール運動系の学習を通して～	教育学部	江東区立小学校教育研究会
44	企業局職員研修会	経営学部	栃木県企業局
45	医学英語演習	教育学部	神奈川歯科大学
46	青少年の健全育成に関連する講話	教育学部	南那須地区青少年育成連絡協議会
47	東北地域の学識経験者との懇談会	法学部	総務省東北管区行政評価局
48	メディア・リテラシー講演会	経営学部	栃木県立足利清風高等学校



## 8. 財務（2021年度 学校法人白鷗大学事業報告書から）

### 資金収支計算書

2021年 4月 1日から  
2022年 3月31日まで

<総括表>

(単位 円)

収入の部			
科 目	予 算	決 算	差 異
学生生徒等納付金収入	6,312,583,600	6,236,455,450	76,128,150
手数料収入	191,275,000	188,561,810	2,713,190
寄付金収入	15,160,000	26,032,930	△ 10,872,930
補助金収入	992,377,000	1,076,779,104	△ 84,402,104
国庫補助金収入	394,900,000	448,380,700	△ 53,480,700
地方公共団体補助金収入	597,477,000	628,398,404	△ 30,921,404
資産売却収入	571,000,000	570,437,676	562,324
付随事業・収益事業収入	29,273,000	40,111,090	△ 10,838,090
受取利息・配当金収入	192,500,300	212,499,564	△ 19,999,264
雑収入	440,250,000	446,109,391	△ 5,859,391
借入金等収入	0	0	0
前受金収入	1,078,100,000	1,328,948,261	△ 250,848,261
その他の収入	2,910,429,963	2,970,158,235	△ 59,728,272
資金収入調整勘定	△ 1,493,768,253	△ 1,574,714,395	80,946,142
前年度繰越支払資金	3,416,923,500	3,416,923,500	0
収入の部合計	14,656,104,110	14,938,302,616	△ 282,198,506
支出の部			
科 目	予 算	決 算	差 異
人件費支出	3,668,970,000	3,632,194,389	36,775,611
教育研究経費支出	2,292,200,000	2,160,700,207	131,499,793
管理経費支出	674,477,000	606,880,675	67,596,325
借入金等利息支出	15,652,915	15,652,915	0
借入金等返済支出	800,000,000	800,000,000	0
施設関係支出	465,000,000	333,034,660	131,965,340
設備関係支出	289,820,000	249,276,800	40,543,200
資産運用支出	1,893,000,000	1,896,069,151	△ 3,069,151
その他の支出	600,569,478	595,591,149	4,978,329
〔予備費〕	( 41,000,000 ) 9,000,000		9,000,000
資金支出調整勘定	△ 362,700,177	△ 448,503,466	85,803,289
翌年度繰越支払資金	4,310,114,894	5,097,406,136	△ 787,291,242
支出の部合計	14,656,104,110	14,938,302,616	△ 282,198,506

# 活動区分資金収支計算書

2021年 4月 1日から  
2022年 3月31日まで

<総括表>

(単位 円)

教育活動による資金収支	科 目		金 額
	収入	学生生徒等納付金収入	6,236,455,450
		手数料収入	188,561,810
		経常費等補助金収入	1,076,779,104
		教育活動資金収入計	8,006,293,865
	支出	人件費支出	3,632,194,389
		教育研究経費支出	2,160,700,207
		教育活動資金支出計	6,399,775,271
	差引		1,606,518,594
	調整勘定等		104,684,056
教育活動資金収支差額		1,711,202,650	
施設整備等活動による資金収支	科 目		金 額
	収入	施設設備補助金収入	0
		施設整備等活動資金収入計	2,032,744,927
	支出	施設関係支出	333,034,660
		設備関係支出	249,276,800
		施設整備等活動資金支出計	1,636,454,676
	差引		396,290,251
	調整勘定等		▲ 500,000
	施設整備等活動資金収支差額		395,790,251
	小計（教育活動資金収支差額＋施設整備等活動資金収支差額）		2,106,992,901
その他の活動による資金収支	科 目		金 額
	収入	借入金等収入	0
		受取利息・配当金収入	212,499,564
		その他の活動資金収入計	1,410,057,827
	支出	借入金等返済支出	800,000,000
		借入金等利息支出	15,652,915
		その他の活動資金支出計	1,836,568,092
	差引		▲ 426,510,265
	調整勘定等		0
	その他の活動資金収支差額		▲ 426,510,265
支払資金の増減額（小計＋その他の活動資金収支差額）		1,680,482,636	
前年度繰越支払資金		3,416,923,500	
翌年度繰越支払資金		5,097,406,136	

# 事業活動収支計算書

2021年 4月 1日から

2022年 3月31日まで

<総括表>

(単位 円)

教育活動収支	事業活動収入の部	科 目	予 算	決 算	差 異
		学生生徒等納付金	6,312,583,600	6,236,455,450	76,128,150
		手数料	191,275,000	188,561,810	2,713,190
		寄付金	13,910,000	24,553,719	△ 10,643,719
		経常費等補助金	990,477,000	1,076,779,104	△ 86,302,104
		国庫補助金	393,000,000	448,380,700	△ 55,380,700
		地方公共団体補助金	597,477,000	628,398,404	△ 30,921,404
		付随事業収入	29,273,000	40,061,290	△ 10,788,290
		雑収入	440,250,000	439,832,692	417,308
		教育活動収入計	7,977,768,600	8,006,244,065	△ 28,475,465
教育活動支出の部	事業活動支出の部	科 目	予 算	決 算	差 異
		人件費	3,723,970,000	3,685,213,279	38,756,721
		教育研究経費	3,283,176,873	3,150,472,627	132,704,246
		管理経費	820,619,394	753,234,433	67,384,961
		徴収不能額等	0	0	0
		教育活動支出計	7,827,766,267	7,588,920,339	238,845,928
教育活動収支差額			150,002,333	417,323,726	△ 267,321,393
教育活動外収支	収入の活動の部	科 目	予 算	決 算	差 異
		受取利息・配当金	192,500,300	214,909,204	△ 22,408,904
		その他の教育活動外収入	0	0	0
		教育活動外収入計	192,500,300	214,909,204	△ 22,408,904
教育活動外収支	支出の活動の部	科 目	予 算	決 算	差 異
		借入金利息	15,652,915	15,652,915	0
		その他の教育活動外支出	0	0	0
		教育活動外支出計	15,652,915	15,652,915	0
教育活動外収支差額			176,847,385	199,256,289	△ 22,408,904
経常収支差額			326,849,718	616,580,015	△ 289,730,297
特別収支	収入の活動の部	科 目	予 算	決 算	差 異
		資産売却差額	3,700,000	5,458,004	△ 1,758,004
		その他の特別収入	3,450,000	10,186,836	△ 6,736,836
		特別収入計	7,150,000	15,644,840	△ 8,494,840
特別収支	支出の活動の部	科 目	予 算	決 算	差 異
		資産処分差額	20,040,000	27,207,616	△ 7,167,616
		その他の特別支出	5,000,000	4,885,100	114,900
		特別支出計	25,040,000	32,092,716	△ 7,052,716
特別収支差額			△ 17,890,000	△ 16,447,876	△ 1,442,124
〔予備費〕			( 22,000,000 ) 28,000,000		28,000,000
基本金組入前当年度収支差額			280,959,718	600,132,139	△ 319,172,421
基本金組入額合計			△ 1,231,000,000	△ 1,202,283,382	△ 28,716,618
当年度収支差額			△ 950,040,282	△ 602,151,243	△ 347,889,039
前年度繰越収支差額			△ 9,596,124,791	△ 9,596,124,791	0
基本金取崩額			0	0	0
翌年度繰越収支差額			△ 10,546,165,073	△ 10,198,276,034	△ 347,889,039
(参考)					
事業活動収入計			8,177,418,900	8,236,798,109	△ 59,379,209
事業活動支出計			7,896,459,182	7,636,665,970	259,793,212

## 貸 借 対 照 表

2022年3月31日

＜総括表＞

(単位 円)

資産の部			
科 目	本 年 度 末	前 年 度 末	増 減
固定資産	31,007,648,627	32,600,539,494	△ 1,592,890,867
有形固定資産	28,033,984,095	28,615,748,150	△ 581,764,055
特定資産	2,334,378,492	3,333,182,691	△ 998,804,199
その他の固定資産	639,286,040	651,608,653	△ 12,322,613
流動資産	8,278,668,358	6,759,823,297	1,518,845,061
<b>資産の部合計</b>	<b>39,286,316,985</b>	<b>39,360,362,791</b>	<b>△ 74,045,806</b>
負債の部			
科 目	本 年 度 末	前 年 度 末	増 減
固定負債	1,471,255,661	2,218,236,771	△ 746,981,110
流動負債	2,690,340,896	2,617,537,731	72,803,165
<b>負債の部合計</b>	<b>4,161,596,557</b>	<b>4,835,774,502</b>	<b>△ 674,177,945</b>
純資産の部			
科 目	本 年 度 末	前 年 度 末	増 減
基本金	45,322,996,462	44,120,713,080	1,202,283,382
第 1 号基本金	44,832,996,462	43,630,713,080	1,202,283,382
第 2 号基本金	0	0	0
第 3 号基本金	0	0	0
第 4 号基本金	490,000,000	490,000,000	0
繰越収支差額	△ 10,198,276,034	△ 9,596,124,791	△ 602,151,243
<b>純資産の部合計</b>	<b>35,124,720,428</b>	<b>34,524,588,289</b>	<b>600,132,139</b>
<b>負債及び純資産の部合計</b>	<b>39,286,316,985</b>	<b>39,360,362,791</b>	<b>△ 74,045,806</b>

# 財 産 目 録

2022年 3月31日現在

I 資産総額	39,286,316,985 円
内 基本財産	28,415,057,417 円
運用財産	10,871,259,568 円
II 負債総額	4,161,596,557 円
III 正味財産	35,124,720,428 円

(単位：円)

区 分	金 額
<b>資産額</b>	
一. 基本財産	28,415,057,417
1. 土地（借地権を含む）	258,955 m <sup>2</sup> 6,176,177,247
2. 建物	118,114 m <sup>2</sup> 18,504,719,594
3. 構築物	1,027,109,188
4. 図書	294,232 冊 1,249,451,941
5. 教具・校具・備品	4,957 点 1,275,062,706
6. 建設仮勘定	0
7. その他	182,536,741
二. 運用財産	10,871,259,568
1. 預金・現金	5,097,406,136
2. 積立金	153,110,000
3. 退職給与引当特定資産	1,079,452,382
4. 減価償却引当特定資産	1,254,926,110
5. 第2号基本金引当特定資産	0
5. 有価証券	2,815,549,887
6. その他	470,815,053
<b>資 産 総 額</b>	<b>39,286,316,985</b>
<b>負債額</b>	
1. 固定負債	1,471,255,661
(1) 長期借入金	400,000,000
(2) 退職給与引当金	1,071,255,661
2. 流動負債	2,690,340,896
(1) 短期借入金	800,000,000
(2) 前受金	1,328,948,261
(3) 未払金	375,371,088
(4) 預り金	186,021,547
<b>負 債 総 額</b>	<b>4,161,596,557</b>
<b>正味財産（資産総額－負債総額）</b>	<b>35,124,720,428</b>



## 経年比較

### (1) 資金収支の状況

(単位：千円)

	科目	2017年度	2018年度	2019年度	2020年度	2021年度
収入の部	学生生徒納付金収入	6,190,539	6,265,697	6,221,695	6,183,482	6,236,455
	手数料収入	189,550	202,274	193,143	200,852	188,561
	寄付金収入	36,229	28,086	55,537	31,819	26,033
	補助金収入	1,334,949	1,173,257	1,178,775	1,078,789	1,076,779
	資産売却収入	833,245	365,554	14,798	95,976	570,437
	付随事業・収益事業収入	23,121	22,737	23,926	7,828	40,111
	受取利息・配当金収入	214,728	189,478	172,669	145,107	212,499
	雑収入	266,396	279,023	769,178	296,774	446,109
	借入金等収入	1,500,000	0	0	0	0
	前受金収入	1,261,579	1,222,129	1,220,306	1,285,468	1,328,948
	その他の収入	4,684,447	1,573,627	1,182,458	1,290,992	2,970,158
	資金収入調整勘定	△ 1,677,860	△ 1,498,099	△ 1,479,304	△ 1,538,354	△ 1,574,714
	前年度繰越支払資金	3,290,860	3,339,069	2,872,413	2,907,466	3,416,923
	合 計	18,147,783	13,162,832	12,425,594	11,986,199	14,938,302
支出の部	人件費支出	3,805,278	3,746,090	3,811,506	3,687,033	3,632,194
	教育研究経費支出	2,248,750	2,465,533	2,516,088	2,376,570	2,160,700
	管理経費支出	570,247	670,182	705,199	556,864	606,881
	借入金等利息支出	25,737	32,468	29,580	22,651	15,653
	借入金等返済支出	200,000	500,000	800,000	800,000	800,000
	施設関係支出	4,712,979	682,821	304,598	279,365	333,034
	設備関係支出	568,896	430,258	193,172	140,041	249,277
	資産運用支出	2,905,614	1,227,148	914,025	742,966	1,896,069
	その他の支出	450,848	837,319	504,589	410,281	595,591
	資金支出調整勘定	△ 679,635	△ 301,400	△ 260,627	△ 446,494	△ 448,503
	次年度繰越支払資金	△ 1,645,882	2,135,175	2,468,072	3,416,925	5,097,406
	合 計	18,147,783	13,162,832	12,425,594	11,986,199	14,938,302

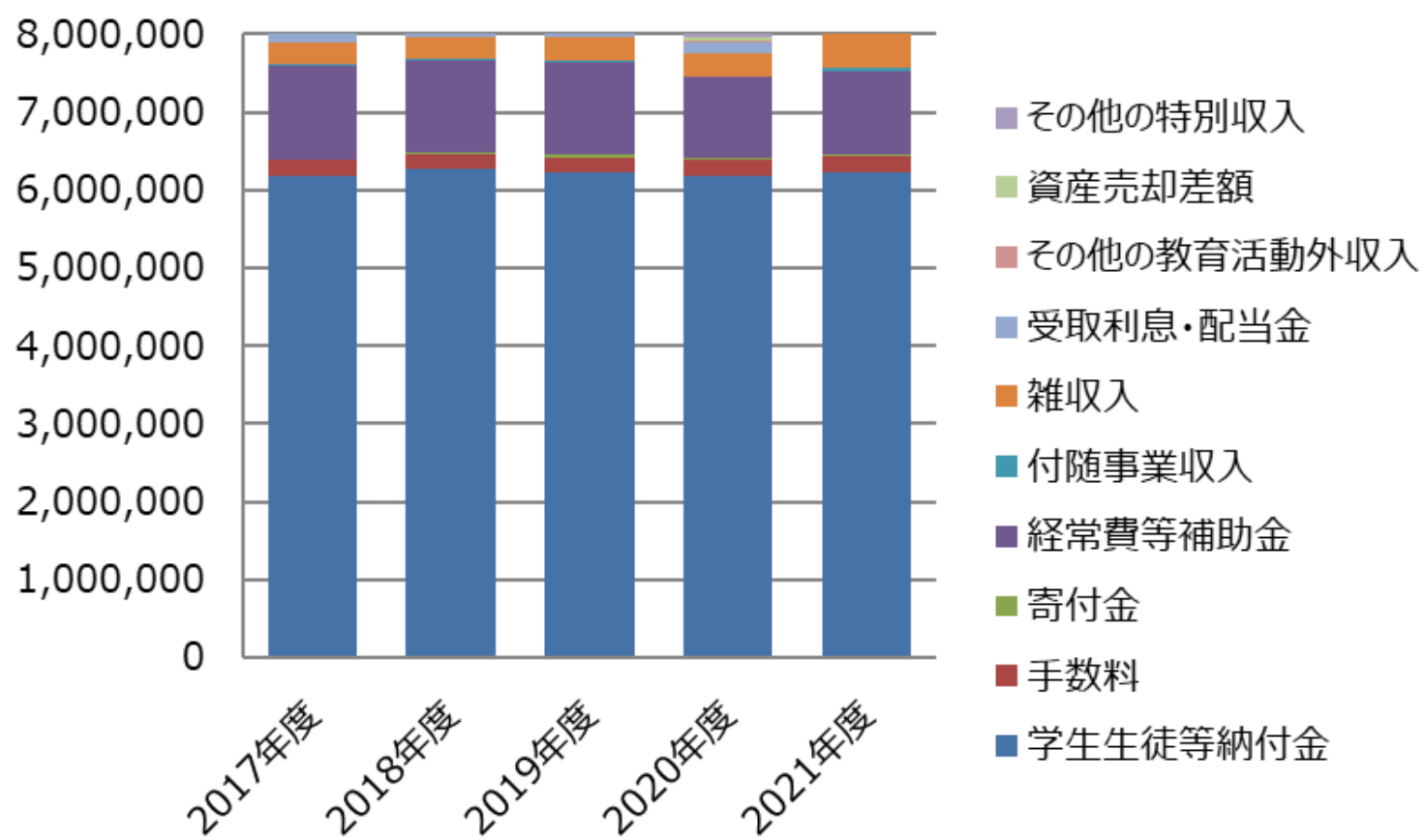
(2) 事業活動収支の状況

(単位：千円)

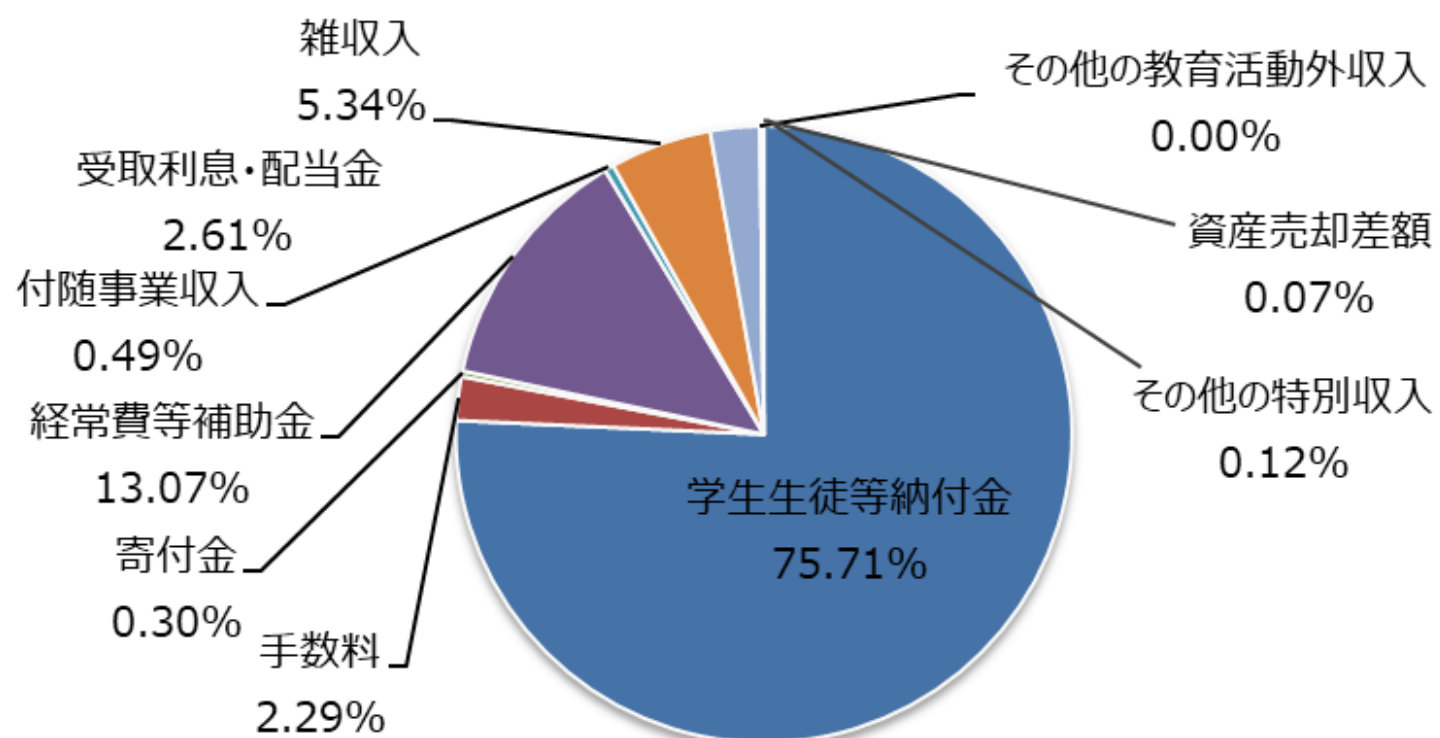
			2017年度	2018年度	2019年度	2020年度	2021年度
教育活動収支	事業活動収入の部	科 目					
		学生生徒等納付金	6,190,539	6,265,697	6,221,695	6,183,482	6,236,455
		手数料	189,550	202,274	193,143	200,852	188,562
		寄付金	20,065	25,587	45,258	30,249	24,554
		経常費等補助金	1,200,254	1,173,257	1,178,775	1,041,857	1,076,779
		付随事業収入	22,943	22,716	24,480	7,400	40,061
		雑収入	266,396	277,896	303,250	296,324	439,833
		教育活動収入計	7,889,747	7,967,427	7,966,601	7,760,164	8,006,244
	事業活動支出の部	人件費	3,865,427	3,821,582	3,857,670	3,772,937	3,685,213
		教育研究経費	3,124,417	3,593,943	3,437,711	3,363,692	3,150,473
		管理経費	684,465	848,418	810,562	705,910	753,234
		徴収不能額等	43	0	0	607	0
教育活動支出計		7,674,351	8,263,943	8,105,943	7,843,146	7,588,920	
教育活動収支差額			215,395	△ 296,516	△ 139,342	△ 82,982	417,324
教育活動外収支	事業活動収入の部	受取利息・配当金	217,176	191,916	175,100	140,639	214,909
		その他の教育活動外収入	0	0	0	6,901	0
		教育活動外収入計	217,176	191,916	175,100	147,540	214,909
	事業活動支出の部	借入金利息	25,737	32,468	29,580	22,651	15,653
		その他の教育活動外支出	0	0	0	0	
		教育活動外支出計	25,737	32,468	29,580	22,651	15,653
教育活動外収支差額			191,438	159,448	145,520	124,889	199,256
経常収支差額			406,834	△ 137,068	6,178	41,907	616,580
特別収支	事業活動収入の部	資産売却差額	262,637	39,701	1,292	47,964	5,458
		その他の特別収入	156,468	6,497	483,600	44,836	10,187
		特別収入計	419,105	46,198	484,892	92,800	15,645
	事業活動支出の部	資産処分差額	10,610	206,891	220,102	4,888	27,208
		その他の特別支出	0	0	349,834	49,500	4,885
		特別支出計	10,610	206,891	569,936	54,388	32,093
特別収支差額			408,494	△ 160,693	△ 85,044	38,412	△ 16,448
〔予備費〕							
基本金組入前当年度収支差額			815,328	△ 297,761	△ 78,866	80,319	600,132
基本金組入額合計			△ 1,117,949	△ 898,406	△ 1,050,505	△ 992,039	△ 1,202,283
当年度収支差額			△ 302,621	△ 1,196,167	△ 1,129,371	△ 911,720	△ 602,151
前年度繰越収支差額			△ 6,056,247	△ 6,358,868	△ 7,555,033	△ 8,684,404	△ 9,596,125
基本金取崩額			0	0	0	0	0
翌年度繰越収支差額			△ 6,358,868	△ 7,555,035	△ 8,684,404	△ 9,076,311	△ 10,198,276
(参考)							
事業活動収入計			8,526,027	8,205,541	8,626,593	8,000,506	8,236,800
事業活動支出計			7,710,699	8,503,302	8,705,459	7,920,187	7,636,668
事業活動収支差額			815,328	△ 297,761	△ 78,866	80,319	600,132

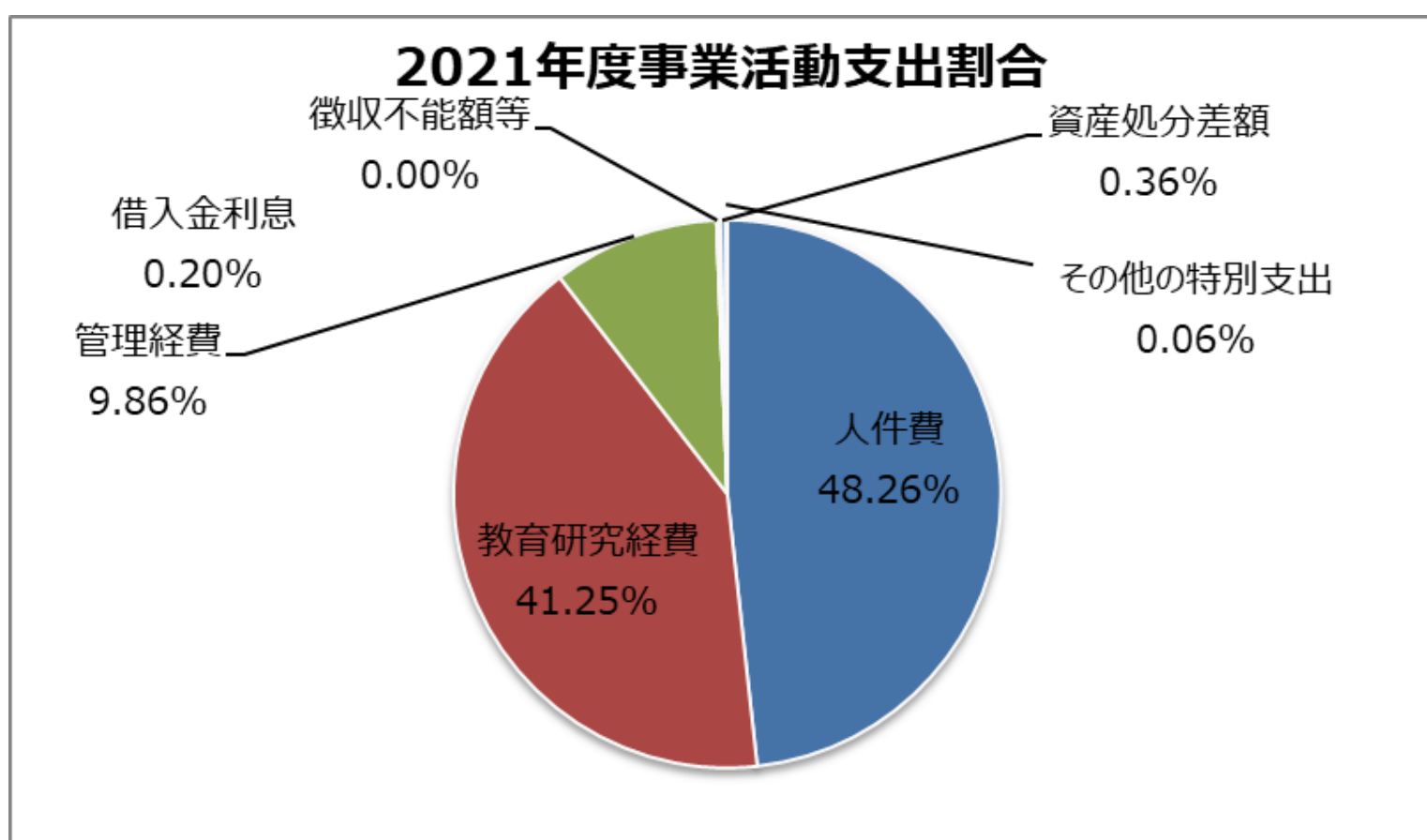
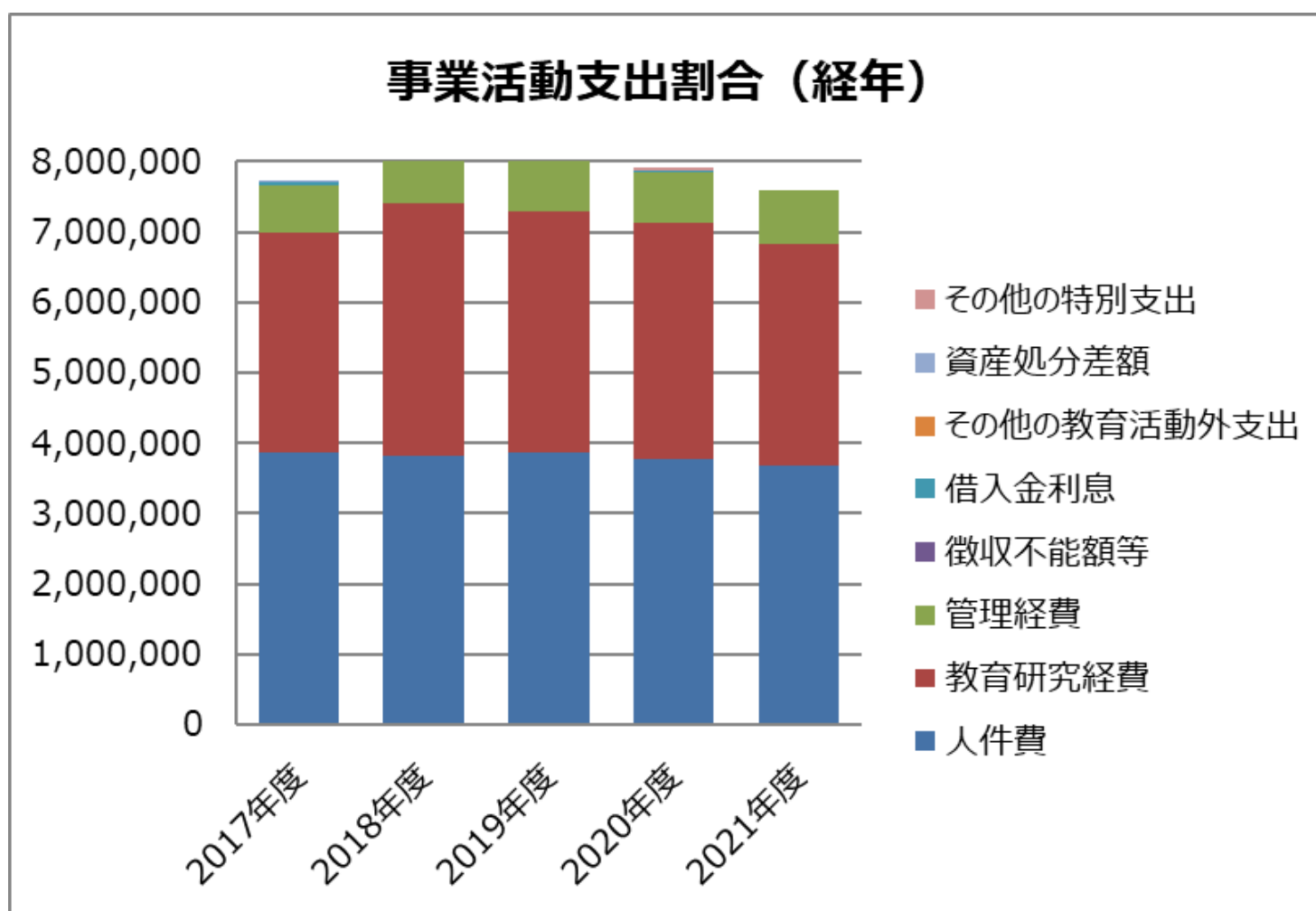
経常収入	8,106,923	8,159,343	8,141,701	7,907,704	8,221,153
経常支出	7,700,089	8,296,411	8,135,523	7,865,797	7,604,573
経常収支差額	406,834	△ 137,068	6,178	41,907	616,580

### 事業活動収入割合（経年）



### 2021年度事業活動収入割合





(3) 貸借対照表の状況

(単位：千円)

資産の部					
科 目	2017年度	2018年度	2019年度	2020年度	2021年度
固 定 資 産	35,539,915	35,223,892	34,493,303	32,600,539	31,007,648
有形固定資産	30,547,901	30,254,515	29,360,298	28,615,748	28,033,984
うち、土地	5,904,030	5,904,030	5,884,782	5,884,782	5,884,782
うち、建物	20,510,470	20,311,222	19,707,876	19,167,862	18,504,719
うち、構築物	1,358,710	1,230,713	1,123,934	1,044,999	1,027,109
うち、教育研究用機器備品	1,168,480	1,274,358	1,131,312	1,015,976	926,531
特定資産	4,347,806	4,336,283	4,451,152	3,333,183	2,334,378
その他の固定資産	644,208	633,094	681,853	651,608	639,286
流 動 資 産	6,211,401	5,370,769	5,245,947	6,759,823	8,278,668
うち、現金・預金	3,339,070	2,872,413	2,907,467	3,416,923	5,097,406
うち、有価証券	2,254,621	2,170,382	1,980,129	2,938,337	2,810,605
合 計	41,751,316	40,594,661	39,739,250	39,360,362	39,286,316

負債・基本金及び消費収支差額の部					
科 目	2017年度	2018年度	2019年度	2020年度	2021年度
負 債	6,930,422	6,071,528	5,294,980	4,835,773	4,161,596
固 定 負 債	4,410,678	3,686,169	2,932,333	2,218,236	1,471,255
うち、長期借入金	3,600,000	2,800,000	2,000,000	1,200,000	400,000
うち、退職給与引当金	810,678	886,169	932,333	1,018,236	1,071,255
流動負債	2,519,745	2,385,359	2,362,647	2,617,537	2,690,340
うち、前受金	1,261,579	1,222,129	1,220,306	1,285,468	1,328,948
基 本 金	41,179,762	42,078,168	43,128,673	44,120,713	45,322,996
第 1 号 基 本 金	40,689,762	41,588,168	42,638,673	43,630,713	44,832,996
第 2 号 基 本 金	0	0	0	0	0
第 3 号 基 本 金	0	0	0	0	0
第 4 号 基 本 金	490,000	490,000	490,000	490,000	490,000
消 費 収 支 差 額	△ 6,358,868	△ 7,555,033	△ 8,684,404	△ 9,596,125	△ 10,198,276
(何) 年度消費支出準備金	0	0	0		
翌年度繰越し消費収入超過額又は △翌年度繰越し消費支出超過額	△ 6,358,868	△ 7,555,033	△ 8,684,404	△ 9,596,125	△ 10,198,276
合 計	41,751,316	40,594,663	39,739,249	39,360,359	39,286,316
減価償却額の累計額の合計額	13,834,485	14,111,842	15,320,989	16,302,568	17,270,341
基 本 金 未 組 入 額	4,407,753	3,631,585	2,846,386	2,021,289	1,304,192



#### (4) 財 務 比 率 表

(単位：％)

##### 貸借対照表関係比率

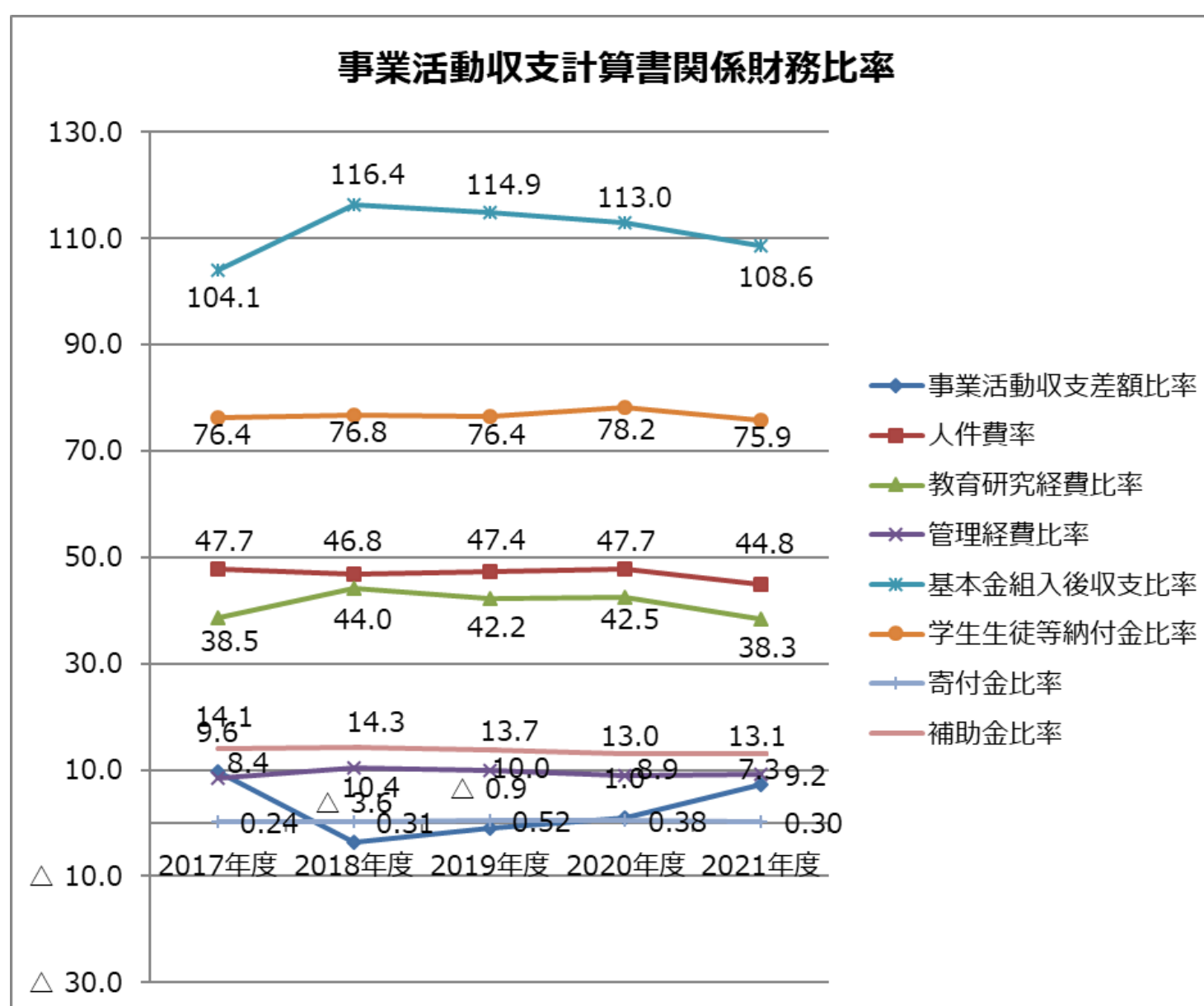
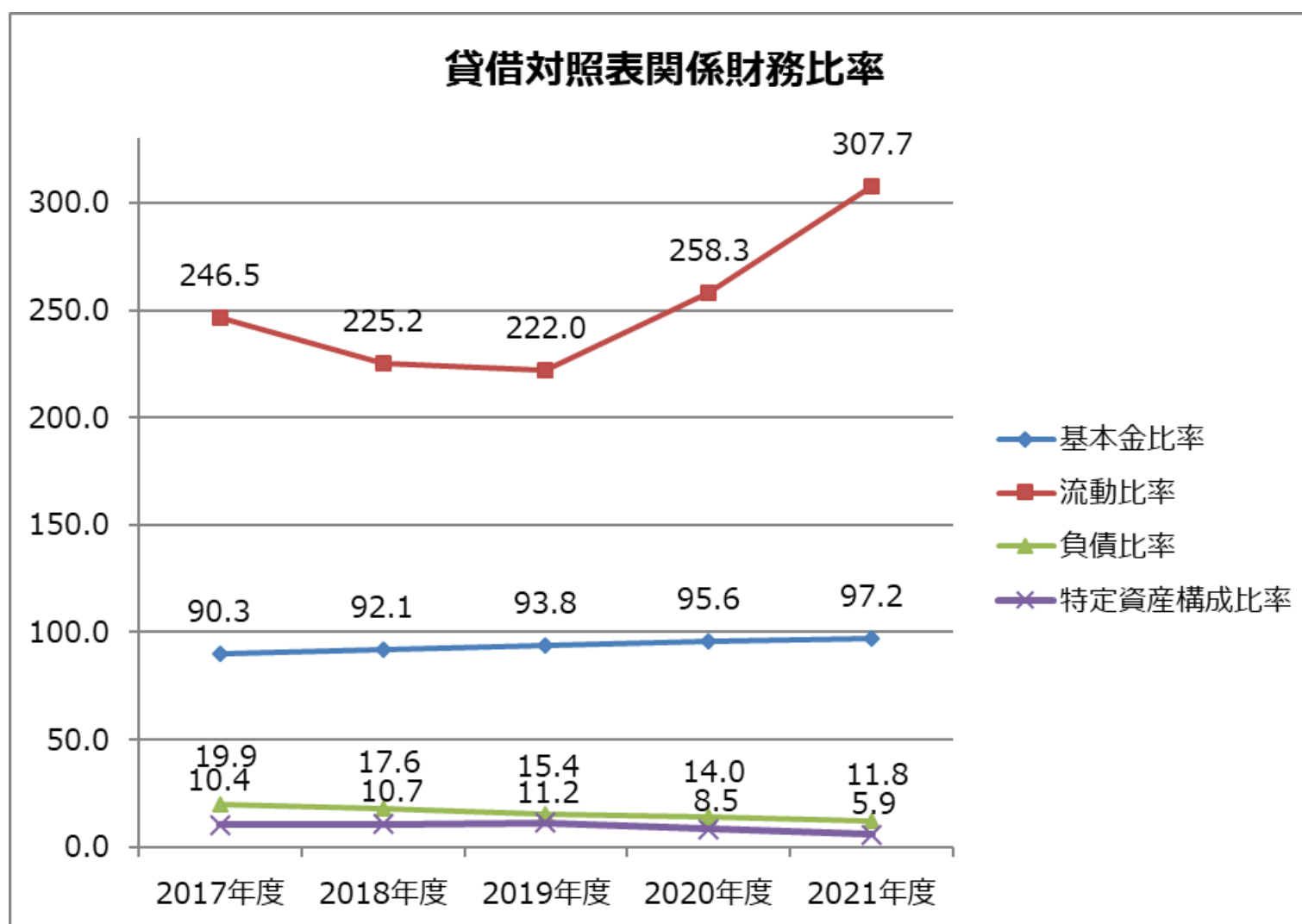
	比 率	評 価	算 式 (×100)	2017年度	2018年度	2019年度	2020年度	2021年度	全国平均
①	特定資産構成比率	△	特定資産/総資産	10.4	10.7	11.2	8.5	5.9	22.4
②	流動比率	▼	流 動 資 産 / 流 動 負 債	246.5	225.2	222.0	258.3	307.7	256.6
③	負債比率	▼	総 負 債 / 純 資 産	19.9	17.6	15.4	14.0	11.8	13.8
④	基本金比率	△	基本金/基本金要組入額	90.3	92.1	93.8	95.6	97.2	97.2

##### 事業活動収支計算書関係比率

	比 率	評 価	算 式 (×100)	2017年度	2018年度	2019年度	2020年度	2021年度	全国平均
⑤	人件費率	▼	人件費/経常収入	47.7	46.8	47.4	47.7	44.8	51.8
⑥	教育研究経費比率	△	教育研究経費/経常収入	38.5	44.0	42.2	42.5	38.3	35.2
⑦	管理経費比率	△	管理経費/経常収入	8.4	10.4	10.0	8.9	9.2	8.2
⑧	事業活動収支差額比率	▼	基本金組入前当年度収支差額 /事業活動収入	9.6	△ 3.6	△ 0.9	1.0	7.3	5.2
⑨	基本金組入後収支比率	△	事業活動支出 /事業活動収入-基本金組入額	104.1	116.4	114.9	113.0	108.6	105.8
⑩	学生生徒等納付金比率		学生生徒等納付金/経常収入	76.4	76.8	76.4	78.2	75.9	74.4
⑪	寄付金比率	△	寄付金/事業活動収入	0.24	0.31	0.52	0.38	0.30	2.3
⑫	経常寄付金比率		教育活動収支の寄付金/経常収入	0.2	0.3	0.6	0.4	0.3	1.6
⑬	補助金比率	△	補助金/経常収入	14.1	14.3	13.7	13.0	13.1	14.1
⑭	経常補助金比率		教育活動収支の補助金/経常収入	14.8	14.4	14.5	13.2	13.1	13.9
⑮	基本金組入率	▼	基本金組入額/事業活動収入	13.1	10.9	12.2	12.4	14.6	10.4
⑯	経常収支差額比率		経常収支差額/経常収入	5.0	△ 1.7	0.1	0.5	7.5	4.6
⑰	教育活動収支差額比率		教育活動収支差額/教育活動収入計	2.7	△ 3.7	△ 1.7	△ 1.1	5.2	3.0

経常収入 = 教育活動収入計 + 教育活動外収入計

経常支出 = 教育活動支出計 + 教育活動外支出計



~memo~



### 本キャンパス

経営学部、法学部、大学院経営学研究科、大学院法学研究科

〒323-8586 栃木県小山市駅東通り 2-2-2

TEL 0285-22-1111



### 大行寺キャンパス

教育学部

〒323-8585 栃木県小山市大行寺 1117

TEL 0285-22-8900

〒323-8586 栃木県小山市駅東通り 2-2-2

TEL 0285-22-1111 FAX 0285-22-8901

<https://hakuoh.jp/>



**白 鷗 大 学**  
**HAKUOH UNIVERSITY**